

محافظة الاسماعيلية



الإدارة العامة

لمركز المعلومات ودعم اتخاذ القرار

النشرة المعلوماتية

نوفمبر ٢٠٢٤



محافظ الاسماعيلية



لواء أ.ح

أكرم محمد جلال

التوجيه العام



المهندس/ أحمد عصام
نائب محافظ الاسماعيليه



اللواء/ طارق محمود يماني
السكرتير العام المساعد



اللواء/ محمد أنيس
السكرتير العام



قائمة المحتويات

12-4	النشاط الإعلامي
23-13	قطاع التعليم العام والفني
٣3-24	قطاع التعليم الأزهري
47-34	قطاع الشباب والرياضة
٤٧-٤٥	قطاع الثقافة
٥١-٤٨	مع القانون
٥٤-٥٢	لمكتبة
٥٦/٥٥	إسهامات المركز

النشاط الإعلامي

- محافظ الإسماعيلية يتابع العملية التعليمية بمدرسة السلام الجديدة الابتدائية المشتركة بحي ثان مدينة الإسماعيلية.
- محافظ الإسماعيلية يستقبل وفد المجلس الوطني للتدريب والهيئة العامة للاستعلامات لبحث سبل التعاون
- محافظ الإسماعيلية يتابع العملية التعليمية بمدرسة السلام الجديدة الابتدائية المشتركة بحي ثان مدينة الإسماعيلية.
- محافظ الإسماعيلية يستقبل النقيب العام لمهندسي مصر.
- محافظ الإسماعيلية يعتمد المخطط التفصيلي لمدينة التل الكبير
- ليلة في حب الإسماعيلية" محافظ الإسماعيلية يشهد احتفالية فنية بمكتبة مصر
- افتتاح ملتقى التوظيف الخامس للشركات الصينية العاملة في مصر
- محافظ الإسماعيلية يتفقد مصنع تدوير المخلفات لشركة "زيرو كربون" بأبوبح



صحافة الإسماعيلية

محافظ الإسماعيلية يتابع العملية التعليمية بمدرسة السلام الجديدة الابتدائية المشتركة بحي ثان مدينة الإسماعيلية



قام اللواء طيار أ.ح أكرم محمد جلال محافظ الإسماعيلية، بتفقد العملية التعليمية بمدرسة السلام الجديدة الابتدائية المشتركة بحي ثان مدينة الإسماعيلية، في زيارة مفاجئة للمدرسة خلال إحدى جولاته الميدانية .

وخلال جولته، حرص محافظ الإسماعيلية على اللقاء بمعلمي وطلبة المدرسة أثناء فترة الفسحة المدرسية، كما حرص على تفقد فصول مرحلة رياض الأطفال؛ للتأكد من انتظام العملية التعليمية ونسب الكثافات الطلابية بالفصول، ومدى التزام الطلبة بالحضور.

ووجّه "أكرم" حي ثان مدينة الإسماعيلية، بتكثيف أعمال النظافة العامة بمحيط المدرسة، وكذلك محيط جميع المدارس بالحي لتوفير مناخ صحي وآمن للطلبة.

محافظ الإسماعيلية يستقبل وفد المجلس الوطني للتدريب والهيئة العامة للاستعلامات لبحث سبل التعاون



استقبل اللواء طيار أ.ح. أكرم محمد جلال محافظ الإسماعيلية، وفد المجلس الوطني للتدريب والهيئة العامة للاستعلامات وخلال

اللقاء استمع المحافظ إلى مجهودات المجلس الوطني للتدريب كأحد منظمات المجتمع الأهلي في مشاركة الدولة في عملية التنمية الشاملة، وتفعيل توجهات القيادة السياسية للدولة نحو التنمية المستدامة من خلال المساهمة في نشر الوعي وتعزيز الاستثمار البشري للعاملين بالجهاز الإداري للدولة؛ ليصبحوا قادرين على العمل بالكفاءة التي تلبي طموحات الدولة في بناء الجمهورية الجديدة.

وأكد محافظ الإسماعيلية على تقديره للجهود المبذولة، مشيراً إلى إيمانه بأن بداية التطوير المؤسسي هو العنصر البشري وتقديم الدعم الكامل له والتدريب المتخصص الذي يؤهله للقيام بالدور المنوط به على أكمل وجه، مؤكداً أن المبادرة الرئاسية "بداية" قامت بالدفع في هذا الاتجاه، مشيراً إلى ضرورة تكاتف جميع الجهات لتحقيق أهداف المبادرة.

وحرص الأمين العام للمجلس الوطني للتدريب على إهداء محافظ الإسماعيلية درع المجلس تقديراً على جهده و تعاونه المثمر.

تأتي الزيارة في إطار استقبال محافظة الإسماعيلية لملتقى القيادات النسائية ودورها في بناء الإنسان من منطلق المبادرة الرئاسية "بداية" والمبادرة الوطنية لتأهيل العاملين بالجهاز الإداري والتي أطلقها المجلس الوطني للتدريب منذ عام ٢٠١٨ وحتى الآن.



محافظ الإسماعيلية يتفقد مديرية التضامن الاجتماعي بالإسماعيلية للتأكد من حسن الخدمات المقدمة للمواطنين



تفقد اللواء طيار أ.ح أكرم محمد جلال محافظ الإسماعيلية، اليوم الأحد مديرية التضامن الاجتماعي بالإسماعيلية؛ لمتابعة سير العمل والخدمات المقدمة للمواطنين بكافة فئاتهم، بحضور مها الحفناوي وكيل وزارة التضامن الاجتماعي بالمحافظة، محمد صابر رئيس حي ثالث، ودكتورة رشا فرحان مدير مكتب متابعة المحافظ.

وأكد محافظ الإسماعيلية خلال زيارته على ضرورة تقديم الخدمات للمواطنين بسهولة ويسر والعمل على بحث مشاكل المواطنين المتكررة وكذلك الطارئة، من خلال الإدارات المختلفة والوحدات الخارجية التابعة للمديرية، والعمل على حلها؛ للمساهمة في تأمين الخدمات الاجتماعية الأساسية، وتحقيق الإدماج الاجتماعي عن طريق التشغيل وإتاحة فرص توليد دخل والتي تتطلب جهود في إعداد وتأهيل الكوادر الشابة.

وأوضحت الحفناوي أن زيارة محافظ الإسماعيلية تهدف لمتابعة الأعمال والخدمات المختلفة التي تقدمها المديرية؛ حرصاً على تقديم أفضل خدمة للمواطنين، خاصة وأن الفئات التي تستهدفها المديرية تأتي في أولوية اهتمام محافظ الإسماعيلية، والعمل على إنشاء شبكة أمان اجتماعي للمواطن، من خلال دعم وحماية الأسر الفقيرة ورعاية محدودي الدخل ورفع مستوى معيشتهم وتحسين مستوى الخدمات التي تقدم لهم بالإضافة إلى تشجيع القطاع الأهلي ومشاركته في تحقيق تنمية حقيقية للمجتمع وتوفير المرونة اللازمة له للقيام بدوره .

واستمع محافظ الإسماعيلية لشرح عن المشروعات التي تقدمها المديرية للأسر الأولى بالرعاية والمرأة المعيلة والبرامج التي تنفذها المديرية بكافة مراكز وقرى المحافظة، كما استمع إلى أهم التحديات التي تواجه المديرية، وطالب بحصر الأماكن التي وقع عليها تعدي من جهات خارجية أو خصصت لأنشطة وتقوم بأنشطة أخرى

محافظ الإسماعيلية يستقبل النقيب العام لمهندسي مصر



استقبل اللواء طيار أ.ح. أكرم محمد جلال محافظ الإسماعيلية، بمكتبه، المهندس طارق النبراوي النقيب العام لمهندسي مصر، على هامش زيارته للإسماعيلية لحضور حفل تكريم الطلبة المتفوقين في الشهادات العامة من أبناء المهندسين، وحلف اليمين لخريجي كليات الهندسة، وتكريم حملة الماجستير والدكتوراه من أعضاء النقابة.

واستهل محافظ الإسماعيلية اللقاء، بالترحيب بالنقيب العام لمهندسي مصر والوفد المرافق له، متمنياً النجاح والتوفيق لمهندسي مصر في أداء واجبهم الوطني، واستكمال مسيرة البناء والتعمير.

وخلال اللقاء تم بحث ومناقشة أوجه وسبل التعاون المشترك بين محافظة الإسماعيلية ونقابة المهندسين، والدعم الذي تقدمه محافظة الإسماعيلية للنقابة الفرعية بالمحافظة، بجانب مناقشة دور النقابة المجتمعي داخل المحافظة والتعاون مع الجهاز التنفيذي لمحافظة الإسماعيلية.

ومن جانبه وجّه المهندس طارق النبراوي النقيب العام لمهندسي مصر، الشكر والتقدير اللواء طيار أ.ح. أكرم محمد جلال محافظ الإسماعيلية، لحسن وحفاوة الاستقبال، وعلى الدعم الذي يقدمه للنقابة الفرعية بالإسماعيلية، مقدماً له التهنية على ثقة القيادة السياسية بتكليفه محافظاً للإسماعيلية، ومتمنياً له التوفيق والنجاح في مهام منصبه.

وفي نهاية اللقاء قدم محافظ الإسماعيلية درع المحافظة لنقيب مهندسين مصر كما قدم نقيب مهندسين مصر درع النقابة العامة لمحافظ الإسماعيلية



محافظة الإسماعيلية يعتمد المخطط التفصيلي لمدينة التل الكبير



اعتمد اللواء طيار أ.ح أكرم محمد جلال محافظ الإسماعيلية، المخطط التفصيلي لمدينة التل الكبير.

والمخطط التفصيلي لمدينة التل الكبير، تم إعداده عن طريق مكتب استشاري، تحت إشراف الهيئة الهندسية للقوات المسلحة، وإدارة التخطيط العمراني بمحافظة الإسماعيلية، والإدارة الهندسية بمركز ومدينة التل الكبير .

ويتضمن المخطط تفاصيل التنمية العمرانية واستخدامات الأراضي بمدينة التل الكبير.

وقال محافظ الإسماعيلية، "تأتي تلك الخطوة لضمان دقة كافة الاستعمالات بمدينة التل الكبير، والتي تم إقرارها مسبقًا بالمخطط الاستراتيجي للمدينة، بجانب منع ظهور الاستعمالات العشوائية وضمان دقة خطوط التنظيم، والتنمية العمرانية بالمدينة."

ويأتي المخطط التفصيلي لمدينة التل الكبير، استمرارًا لجهود محافظة الإسماعيلية لدعم التنمية بمدن المحافظة والتطوير العمراني لمدينة التل الكبير، ونتاج لما تم من مناقشات خلال جلسة الجهاز التنفيذي للمحافظة بمدينة التل الكبير منذ أيام.

"ليلة في حب الإسماعيلية"

محافظ الإسماعيلية يشهد احتفالية فنية بمكتبة مصر العامة



شهد اللواء طيار أ.ح. أكرم محمد جلال محافظ الإسماعيلية، الاحتفالية الفنية التي نظمتها مكتبة مصر العامة بالإسماعيلية، تحت عنوان "ليلة في حب الإسماعيلية" احتفالاً بالعيد القومي للمحافظة، والذي يجسد كفاح ومقاومة شعب الإسماعيلية ضد الاحتلال الإنجليزي .

وفي مستهل الاحتفالية، تفقد محافظ الإسماعيلية الوحدة المتنقلة التابعة لمديرية العمل، والتي تقدم خدماتها التدريب وتأهيل الشباب للتشغيل، من خلال تقديم دورات تدريبية في اللغة الإنجليزية، علوم الحاسب الآلي، وصيانة الهاتف المحمول، بالتعاون بين مديرية العمل ومكتبة مصر العامة بالإسماعيلية .

تلا ذلك افتتاح محافظ الإسماعيلية معرض "صمود شعب الإسماعيلية"، ضم مجموعة من الصور التي تُجسد أحداث ١٦ أكتوبر ١٩٥١م، وكفاح ومقاومة شعب الإسماعيلية ضد الاحتلال الإنجليزي، من إعداد الباحث في تاريخ الإسماعيلية أحمد فيصل، كما تفقد محافظ الإسماعيلية مقتنيات بطل المقاومة الشعبية محمد خليفة (شزام)، وقام بعرضها وشرح المقتنيات ابنه عبد الله خليفة .

كما ضم المعرض مقتطفات نادرة من تغطية الصحافة للأحداث التاريخية التي مرت بها محافظة الإسماعيلية، ويوثق أبرز ما كتبه الجرائد والمجلات القومية عن الأحداث البارزة بالإسماعيلية، قدمه الباحث محمد حزين.

وفي ختام الاحتفالية شهد محافظ الإسماعيلية ومرافقوه، حفلاً فنياً بمسرح مكتبة مصر العامة، بدأ بعرض فيلمًا تسجيليًا يوثق أحداث السادس عشر من أكتوبر ١٩٥١، وكفاح ومقاومة شعب الإسماعيلية ضد الاحتلال الإنجليزي.



افتتاح ملتقى التوظيف الخامس للشركات الصينية العاملة في مصر



رحَّب الدكتور ناصر مندور رئيس جامعة قناة السويس باللواء طيار أ.ح أكرم محمد جلال محافظ الإسماعيلية، أثناء مشاركته في افتتاح فعاليات ملتقى التوظيف الخامس للشركات الصينية الاستثمارية العاملة بمصر.

حيث نظم الملتقى معهد كونفوشيوس بجامعة قناة السويس تحت رعاية الدكتور ناصر مندور رئيس جامعة قناة السويس، بالتعاون مع السفارة الصينية بالقاهرة والغرفة التجارية الصينية بمصر ..

وفي كلمته أشاد اللواء طيار أ.ح أكرم محمد جلال محافظ الإسماعيلية بجامعة قناة السويس، مؤكداً أنها من الجامعات الرائدة التي تسير على خطى ثابتة وسريعة نحو آفاق جديدة للتعاون، مشيراً إلى أن معهد كونفوشيوس بالجامعة يعد منارة لنشر الثقافة واللغة الصينية، مضيفاً أن العلاقات المصرية الصينية قوية عبر السنين، موضحاً التقارب الواضح بين الثقافة الصينية والمصرية والذي لمس في زيارته للصين عام ٢٠١٠، مطالباً طلاب الجامعة بالاستفادة من هذا الملتقى الذي يعد فرصة ذهبية، واختتم محافظ الإسماعيلية كلمته قائلًا أن العالم يتجه شرقاً نحو الصين متمنياً للجامعة وطلابها مزيد من النجاحات وفتح آفاق جديدة للتعاون على النطاق الدولي.



محافظة الإسماعيلية يتفقد مصنع تدوير المخلفات لشركة "زيرو كربون" بأبو بلح



قام اللواء طيار أ.ح أكرم محمد جلال محافظ الإسماعيلية اليوم الإثنين، بجولة تفقدية لمصنع تدوير المخلفات لشركة "زيرو كربون" الشركة المتخصصة في تقديم حلول إدارة المخلفات بمحافظة الإسماعيلية بمنطقة أبو بلح التابعة لمركز ومدينة الإسماعيلية .

وذلك بحضور المهندس أحمد عصام الدين نائب محافظ الإسماعيلية، الدكتورة رشا فرحان مدير مكتب متابعة المحافظ، المهندس أميمة حفني محمد مدير إدارة وحدة تنظيم المخلفات بالمحافظة، المهندس كريم السبع نائب رئيس مجلس إدارة شركة زيرو كربون والعضو المنتدب والمهندس مايكل حنا المدير التنفيذي للشركة.

واستعرض المهندس كريم السبع نائب رئيس مجلس إدارة الشركة، مراحل تأسيس شركة زيرو كربون في تدوير المخلفات منذ عام ٢٠١٥، تمتلك الشركة مصنعين رئيسيين بمحافظة الإسماعيلية وبورسعيد، بقدرات استيعابية لإعادة تدوير وصلت إلى ١,٩ مليون طن من المخلفات الصلبة البلدية، بواقع ٩٢٨ ألف طن بالإسماعيلية ونحو ١,٠٥ مليون طن ببورسعيد، حيث تعمل الشركة على معالجة كلاً من المخلفات البلدية الصلبة وإنتاج وقود بديل للصناعات الثقيلة وسماد عضوي للعديد من المزارع وتدوير المخلفات الصناعية غير الخطرة، وإنتاج إكسسوارات وأزياء من بواقي القماش، وأيضاً تدوير المخلفات الزراعية بإنتاج وقود حيوي، بجانب البدء في إعادة تدوير مخلفات الهدم وللبناء، لإنتاج السن الأخضر الذي يستخدم في عمليات رصف الطرق والبناء، كما تقوم الشركة بزراعة نباتات الجوتروفا والذي يتم استخراج وقود البيوديزل منها ويستخدم في الطيران وتمثل انبعاثاته زيرو كربون، موضحاً أن تلك الجهود تسهم في تقليل البصمة الكربونية، وتدعم جهود الدولة نحو تحقيق الاستدامة وخفض الانبعاثات الكربونية، بجانب العمل على مواصلة التوسع والنمو وخلق المزيد من فرص العمل الجديدة وتمكين المرأة.



قطاع التعليم العام والفني

١- نتائج امتحانات إتمام المرحلة الأولى من التعليم الأساسي عن عام: (الشهادة الابتدائية)

م	الإدارة التعليمية	البيان	عدد الطلاب المقيدين		عدد الطلاب الحاضرين		عدد الطلاب الناجحين			نسبة النجاح بالنسبة للمقيدين		نسبة النجاح بالنسبة للحاضرين	
			٢٠٢٤	٢٠٢٣	٢٠٢٤	٢٠٢٣	دور أول	دور ثان	الإجمالي	٢٠٢٤	٢٠٢٣	٢٠٢٤	٢٠٢٣
١	الإسماعيلية شمال	حضر ريف											
٢	الإسماعيلية جنوب	حضر ريف											
٣	أبو صوير	حضر ريف											
٤	القصاصين	حضر ريف											
٥	التل الكبير	حضر ريف											
٦	فايد	حضر ريف											
٧	القطرة غرب	حضر ريف											
٨	القطرة شرق	حضر ريف											
	إجمالي المحافظة	حضر ريف											
		إجمالي											

نتائج امتحانات المرحلة الأولى من التعليم الأساسي لم تعد ضمن نتائج امتحانات الشهادات

تاريخ البيان: نوفمبر ٢٠٢٤م

مصدر البيان: مديرية التربية والتعليم

****التعليق: يتضح من الجدول السابق الآتي: -**

نتائج امتحانات المرحلة الأولى من التعليم الأساسي لم تعد ضمن نتائج امتحانات الشهادات

*** التوصيات: -**

- ضرورة الاهتمام بالمعلم في هذه المرحلة الأساسية من خلال تدريبه للتعامل مع الأطفال في هذه المرحلة ووسائل إيصال المعلومة لهم وكيفية اجتذابهم للمدرسة وللدراسة والقضاء على التسرب وتدني القدرة على القراءة والكتابة
- ضرورة الاعتماد على التكنولوجيا في التعلم والتقييم وتطوير المناهج واستخدام الوسائل الحديثة في التعليم كالمحاكاة وعدم الاعتماد على التلقين.

٢- نتائج امتحانات إتمام المرحلة الإعدادية عن عام ٢٠٢٣ / ٢٠٢٤:

م	الإدارة التعليمية	البيان	عدد الطلاب المقيدين		عدد الطلاب الحاضرين		عدد الطلاب الناجحين				نسبة النجاح بالنسبة للمقيدين		نسبة النجاح بالنسبة للحاضرين		
			إناث	ذكور	إناث	ذكور	دور ثان		دور أول		إجمالي	إناث	ذكور	إناث	ذكور
							إناث	ذكور	إناث	ذكور					
١	م.م الإسماعيلية	حضر	٢٩٨٨	٣٥٦٦	٢٩٨١	٣٥٥٤	٣٨٠	٣٤٨	٢٥٨٩	٣١٨٨	٢٩٦٩	٣٥٣٦	%٩٩	%٩٩	
		ريف	٦١٢	٧٢٢	٦٠٥	٧١٢	٣٠	٧٥	٥٦٢	٦٢٢	٥٩٢	٦٩٧	%٩٧	%٩٨	
٢	أبو صوير	حضر	٧١٥	٨٩٩	٧٠٢	٨٧٥	٨١	٣٧	٦٠٤	٨٠٢	٦٨٥	٨٣٩	%٩٣	%٩٦	
		ريف	٨٢٥	٩٤٧	٨٠٣	٩٠٥	١١٠	٩٧	٦٨٥	٧٩٩	٧٩٥	٨٩٦	%٩٥	%٩٩	
٣	القصاصين	حضر	٨٠٢	٨٢٥	٧٩٩	٨٠١	٧٨	٦٧	٧٨٩	٧١٣	٨٦٧	٧٨٠	%٩٥	%٩٧	
		ريف	٨٢٣	٩٢٢	٨٠٥	٨٤٢	١١٢	٨٥	٧٨٢	٧٤٦	٨٩٤	٨٣١	%٩٠	%٩٩	
٤	التل الكبير	حضر	٨٩٨	٩١٣	٨٧٢	٨٧٨	١٠٦	١٧٦	٧٥٦	٧٠٢	٨٦٢	٨٧٨	%٩٦	%١٠٠	
		ريف	٩٢٣	٩٥٥	٩٠٢	٨٦٥	٢٠١	١٠٣	٧٠١	٧٥٢	٩٠٢	٨٥٥	%٩٠	%٩٩	
٥	فايد	حضر	٨٣٣	٩٠٦	٨٣٣	٩٠٦	١٠١	٩٩	٧٢٢	٨٠٢	٨٢٣	٩٠١	%٩٩	%٩٩	
		ريف	٨٠٢	٨٢٢	٧٧٥	٨٠٢	٩٠	٨٨	٦٧٥	٧٠٣	٧٦٥	٧٩١	%٩٦	%٩٩	
٦	القنطرة غرب	حضر	٧١٢	٨٥٢	٧٠١	٨٤٣	١١٩	١٣١	٥٨٢	٧١٢	٧٠١	٨٤٣	%٩٩	%١٠٠	
		ريف	٦٠٢	٦٨١	٥٨٢	٦٤٢	٩٨	١٢٤	٤٨٦	٥١٨	٥٨٤	٦٤٢	%٩٤	%١٠٠	
٧	القنطرة شرق	حضر	٧٠٥	٨٥٥	٧٠١	٨٤٩	١٠٠	١٤٨	٦٠١	٧٠١	٧٠١	٨٤٩	%٩٩,٣	%١٠٠	
		ريف	٩٠٣	٩٢٢	٩٠٢	٩٠٣	١٧٦	١٣٧	٧٢٢	٧٦٥	٨٩٨	٩٠٢	%٩٧,٨	%١٠٠	
	إجمالي المحافظة	حضر	٧٦٥٣	٨٨١٦	٧٥٨٩	٨٧٠٦	٩٦٥	١٠٠٦	٦٦٤٣	٧٦٢٠	٧٦٠٨	٨٦٢٦	%٩٧,٨	%٩٩,٤	
		ريف	٥٤٩٠	٥٩٧١	٥٣٧٠	٥٦٧٠	٨١٧	٧٠٩	٤٦١٣	٤٩٠٥	٥٤٣٠	٥٦١٤	%٩٤,٠	%٩٨,٩	
		إجمالي	١٣١٤٣	١٤٧٨٧	١٢٩٥٩	١٤٣٧٦	١٧٨٢	١٧١٥	١١٢٥٦	١٢٥٢٥	١٣٠٣٨	١٤٢٤٠	%٩٦,٣	%٩٩,٢	

تاريخ البيان: نوفمبر ٢٠٢٤ م

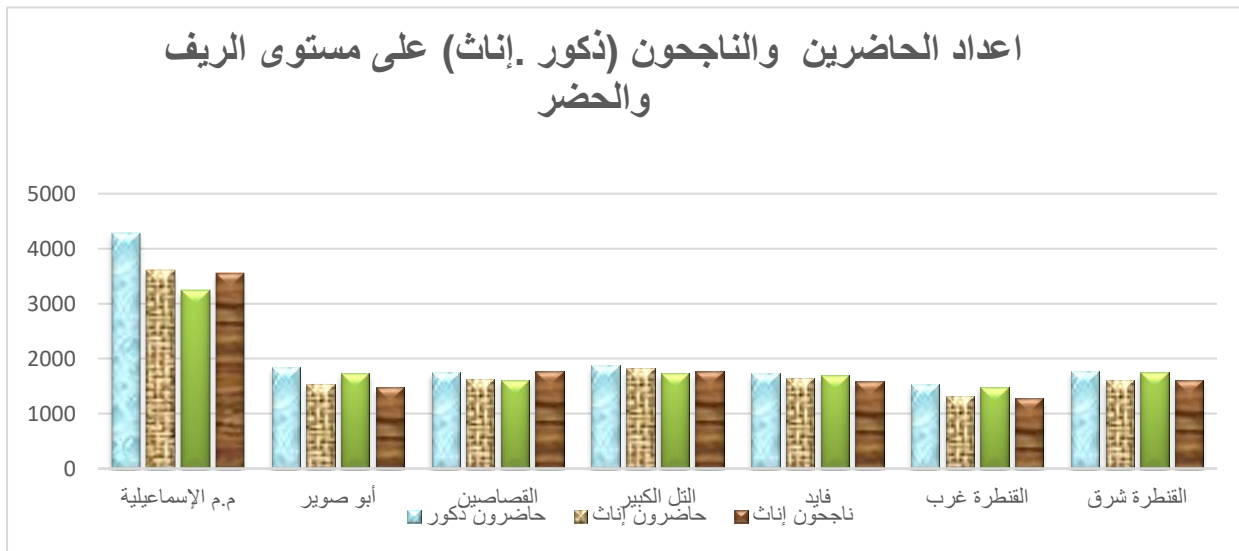
مصدر البيان: مديرية التربية والتعليم

****التعليق: يتضح من الجدول السابق الآتي: -**

١. بلغ إجمالي عدد المقيدین من الطلاب في المرحلة الإعدادية (٢٧٩٣٠) طالب وطالبة بنسبة بلغت نحو ٥٢,٩% من الذكور ونسبة بلغت نحو ٤٧,١% من الإناث.
٢. أن إجمالي عدد الحاضرين لامتحانات المرحلة الإعدادية بلغ (٢٧٣٣٥) طالب وطالبة بنسبة بلغت نحو ٩٨% من إجمالي عدد المقيدین وموزعين بنسبة بلغت نحو ٥١,٥% من الذكور ونسبة بلغت نحو ٤٦,٤% من الإناث.
٣. أن نسبة إجمالي الطلاب الناجحين في المرحلة الإعدادية من إجمالي الطلاب المقيدین بلغت نحو ٩٧,٧% بينما بلغت نسبة إجمالي الطلاب الناجحين من إجمالي الطلاب الحاضرين للامتحانات ٩٩,٨%.
٤. استأثر م.م الإسماعيلية على أعلى عدد من المقيدین في المرحلة الإعدادية حيث بلغ (٧٨٨٨) طالب وطالبة بنسبة بلغت نحو ٢٨% من إجمالي المقيدین في هذه المرحلة على مستوى المحافظة بينما جاءت إدارة القنطرة غرب في الترتيب الأخير حيث بلغ إجمالي المقيدین بها (٢٨٤٧) طالب وطالبة بنسبة بلغت نحو ١٠,٢% من إجمالي المقيدین.

التوصيات: -

- ضرورة الاهتمام بالمعلم حتى يستعيد كفاءته من خلال تدريبه بشكل مستمر لإحداث نقلة كبيرة في التنمية المهنية لهذه المرحلة والقضاء على سلبياتها من تسرب وغش وتدني القدرة على القراءة والكتابة وظاهرة الدروس الخصوصية.
- ضرورة الاعتماد على التكنولوجيا في التعلم والتقييم.



٤- نتائج امتحانات الثانوية العامة عن عام ٢٠٢٣ / ٢٠٢٤: (الشهادة الثانوي العام)

م	الإدارة التعليمية	البيان	عدد الطلاب المقيدين		عدد الطلاب الحاضرين		عدد الطلاب الناجحين				نسبة النجاح بالنسبة للمقيدين		نسبة النجاح بالنسبة للحاضرين	
			إناث	ذكور	إناث	ذكور	إجمالي	دور ثان		دور أول		إناث	ذكور	إناث
١	م.م الإسماعيلية	حضر	١٤٢٥	١٢٠٩	١٣٩٦	١١٩٦	١٣٠٥	١١١٦	١٣٧٤	١١٨٨	٦٩	٧٢	%٩٨	%٩٩
		ريف	١٢٢٣	١١٢٢	١٢٠٥	١١٠١	١١٥٥	١٠٣٢	١١٩٣	١٠٨٤	٣٨	٥٢	%٩٩	%٩٨
٢	أبو صوير	حضر	٤٢٥	٣٣٢	٣١٢	٤٠٥	٢٨٦	٣٨٨	٢٩٩	٤٠٣	١٣	١٥	%٩٦	%١٠٠
		ريف	٠	٠	٠	٠	٠	٠	٠	٠	٠	٠	٠	٠
٣	القصاصين	حضر	٢٢٦	٢٠٥	١٩٢	٢٠٣	١٧٨	١٩٩	١٩٢	٢٢٤	١٤	٢٥	%١٠٠	%١١٠
		ريف	١٥٢	١٤٢	١٢٣	١٤٨	١١٨	١٢٢	١٢٣	١٤٨	٥	٢٦	%١٠٠	%١٠٠
٤	النتل الكبير	حضر	٢٠٦	٢٠٨	١٩٩	١٩١	١٧٨	١٨٢	٢١٧	٢٢٤	٣٩	٤٢	%١٠٩	%١١٧
		ريف	٤٣٦	٤١٦	٤٠٦	٤١٦	٣٦٤	٣٥٦	٣٩٥	٤٠٧	٣١	٥١	%٩٧	%٩٨
٥	فايد	حضر	١٩٨	١٨٣	١٧١	١٧٢	١٦٥	١٦٨	١٧١	١٧٢	٦	٤	%١٠٠	%١٠٠
		ريف	١٩٧	١٨٤	١٥٦	١٧٢	١٢٠	١٤١	١٣٥	١٥٣	١٥	١٢	%٨٧	%٨٩
٦	القنطرة غرب	حضر	٣٨٥	٣٠٥	٣٣٣	٣٠١	٢٨٨	٢٣٥	٢٦٧	٣١٠	٣٢	٢٢	%٨٩	%٩٣
		ريف	٢٠١	١٨٨	١٨٦	١٩٩	١٤٧	١٧٦	٢٠٢	٢٠٥	٥٥	٢٩	%١٠٩	%١٠٣
٧	القنطرة شرق	حضر	١٣٣	١٤٨	١٤٢	١٣١	١٠١	١٠٢	١٤٢	١٣١	٤١	٢٩	%١٠٠	%١٠٠
		ريف	٠	٠	٠	٠	٠	٠	٠	٠	٠	٠	٠	٠
إجمالي المحافظة	حضر	٢٧٨٢	٢٨٠٦	٢٧١٣	٢٦٣١	٢٤٤٨	٢٤٤٣	٢٦٦٢	٢٦٥٢	٢١٤	٢٠٩	%٩٨	%١٠١	
	ريف	٢١٠٨	٢١٥٣	٢٠٧٦	٢٠٣٦	١٩٠٤	١٨٢٧	٢٠٤٨	١٩٩٧	١٤٤	١٧٠	%٩٩	%٩٨	
	حضر	٤٨٩٠	٤٩٥٩	٤٧٨٩	٤٦٦٧	٤٣٥٢	٤٢٧٠	٤٧١٠	٤٦٤٩	٣٥٨	٣٧٩	%٩٨	%١٠٠	

تاريخ البيان: نوفمبر ٢٠٢٤ م

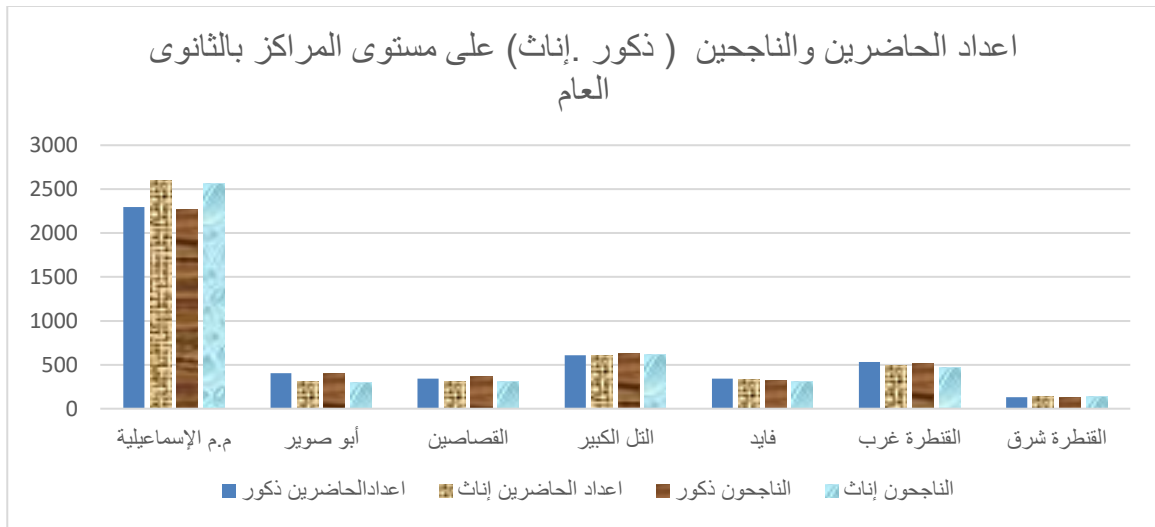
مصدر البيان: مديرية التربية والتعليم

****التعليق: يتضح من الجدول السابق الآتي: -**

١. بلغ إجمالي عدد المقيدین من الطلاب في مرحلة الثانوية العامة في عام ٢٠٢٣/٢٠٢٤ (٩٨٤٩) طالب وطالبة موزعين بنسبة بلغت نحو ٤٩,٦% من الذكور ونسبة بلغت نحو ٥٠,٤% من الإناث.
٢. بلغ إجمالي عدد الحاضرين لامتحانات مرحلة الثانوية العامة في عام ٢٠٢٣/٢٠٢٤ بلغ (٩٤٥٦) طالب وطالبة بنسبة بلغت نحو ٩٦% من إجمالي عدد المقيدین موزعين بنسبة بلغت نحو ٤٩,٤% من الذكور ونسبة بلغت نحو ٥٠,٦% من الإناث من إجمالي الحاضرين
٣. بلغ إجمالي الطلاب الناجحين في مرحلة الثانوية العامة من إجمالي الطلاب المقيدین بلغت نحو ٩٥% بينما بلغت نسبة إجمالي الطلاب الناجحين من إجمالي الطلاب الحاضرين للامتحانات ٩٩%.
٤. استأثر م.م الإسماعيلية بأعلى معدل من اعداد المقيدین في المرحلة الثانوية العامة حيث بلغ (٤٩٧٩) طالب وطالبة بنسبة بلغت نحو ٥١% من إجمالي المقيدین في هذه المرحلة على مستوى المحافظة بينما جاءت إدارة القنطرة شرق في الترتيب الأخير حيث كان إجمالي عدد المقيدین بها (٢٨١) طالب وطالبة بنسبة بلغت نحو ٣% من إجمالي المقيدین.

التوصيات: -

- العمل على تطوير امتحانات الثانوية العامة، بما يتلاءم مع توصيات الإستراتيجية الوطنية لتنمية الموارد البشرية، لإخراج نموذج تربوي يحقق الأهداف المنشودة من هذا التطوير، مع ضرورة الالتزام بعدم توحيد الامتحانات وتجهيز البيئة المناسبة لجعلها أون لاين لضمان الشفافية وعدم الغش.



٥- نتائج امتحانات الثانوية الفنية نظام ٣ سنوات: (الشهادة التعليم الصناعي/ تجاري/ الزراعي

نسبة النجاح %		نسبة النجاح %		عدد الطلاب الناجحون						عدد الطلاب الحاضرين		عدد الطلاب المقيدون		البيان	الادارة
بالنسبة للحاضرين		بالنسبة للمقيدين		الإجمالي		دور ثاني		دور اول		اناث	ذكور	اناث	ذكور		
اناث	ذكور	اناث	ذكور	اناث	ذكور	اناث	ذكور	اناث	ذكور	اناث	ذكور	اناث	ذكور		
%١٠٠	%١٠٠	%١٠٠	%٩٩	٦٥٠	٨٨٩	٨٨	٢٨٨	٥٦٢	٦٠١	٦٥٠	٨٨٩	٦٥٢	٩٠٢	حضر صناعي	مركز ومدينة الإسماعيلية
%١٠٠	%١٠٠	%٩٩	%٩٨	٣٨٦	٤٨٢	٧٤	٢٠٧	٣١٢	٢٧٥	٣٨٦	٤٨٢	٣٨٨	٤٩٠	حضر تجاري	
%٩٩	%٩٩	%٩٨	%٩٩	٢٩١	٢٨٩	١٠٢	١٠٣	١٨٩	١٨٦	٢٩٤	٢٩١	٢٩٦	٢٩٣	حضر زراعي	
%١٠٠	%١٠٠	%٩٩	%٩٩	١٣٢٧	١٦٦٠	٢٦٤	٥٩٨	١٠٦٣	١٠٦٢	١٣٣٠	١٦٦٢	١٣٣٦	١٦٨٥	الجملة	
%٠	%٠	%٠	%٠	٠	٠									حضر صناعي	ابو صوير
%١٠٠	%١٠٠	%٩٩	%٩٢	١٥٠	١٤٢	٢٤	٥٠	١٢٦	٩٢	١٥٠	١٤٢	١٥٢	١٥٤	ريف صناعي	
٠	٠	٠	٠	٠	٠	٠	٠	٠	٠	٠	٠	٠	٠	حضر زراعي	
%٠	%٠	%٠	%٠	١١٧	١١٨	٢١	٣٠	٩٦	٨٨	١١٧	١١٨	١٤٨	١٢٢	ريف زراعي	
%٠	%٠	%٠	%٠	٠	٠	٠	٠							حضر تجاري	
%١٠٠	%١٠٠	%١٠٠	%١٠٠	٢٠٠	٢٨٠	٦٧	٧٨	١٣٣	٢٠٢	٢٠٠	٢٨٠	٢٠١	٢٨٠	ريف تجاري	
%١٠٠	%١٠٠	%٩٣	%٩٧	٤٦٧	٥٤٠	١١٢	١٥٨	٣٥٥	٣٨٢	٤٦٧	٥٤٠	٥٠١	٥٥٦	الجملة	
%١٠٠	%١٠٠	%٩٧	%٩٨	١٤٩	١٧٨	٢٨	٦٦	١٢١	١١٢	١٤٩	١٧٨	١٥٤	١٨٢	حضر صناعي	القصاصين
%٠	%٠	%٠	%٠	٠	٠	٠	٠	٠	٠	٠	٠	٠	٠	ريف صناعي	
%١٠٠	%١٠٠	%٩٥	%١٠٠	٩٤	٩٥	٣٥	٢٣	٥٩	٧٢	٩٤	٩٥	٩٩	٩٥	حضر زراعي	
%٠	%٠	%٠	%٠	٠	٠	٠	٠							ريف زراعي	
%١٠٠	%١٠٠	%٩٩	%١٠٠	١٨٧	٢٣٠	١١٦	١٤٤	٧١	٨٦	١٨٧	٢٣٠	١٨٨	٢٣٠	حضر تجاري	
%٠	%٠	%٠	%٠	٠	٠	٠	٠							ريف تجاري	
%١٠٠	%١٠٠	%٩٨	%٩٩	٤٣٠	٥٠٣	١٧٩	٢٣٣	٢٥١	٢٧٠	٤٣٠	٥٠٣	٤٤١	٥٠٧	الجملة	



%١٠٠	%١٠٠	%٩٩	%٩٦	١٧٠	٣٦٢	٣٩	١٦٠	١٣١	٢٠٢	١٧٠	٣٦٢	١٧٢	٣٧٦	حضر صناعي	الثل الكبير
%٠	%٠	%٠	%٠	٠	٠	٠	٠	٠	٠	٠	٠	٠	٠	ريف صناعي	
%١٠٠	%١٠٠	%٩٩	%٨٩	١٠١	٧٩	٢٦	٢٠	٧٥	٥٩	١٠١	٧٩	١٠٢	٨٩	حضر زراعي	
%٠	%٠	%٠	%٠	٠	٠	٠	٠	٠	٠	٠	٠	٠	٠	ريف زراعي	
%١٠٠	%١٠٠	%٩٨	%٩٩	١٩٨	٢٤٣	١٠٢	٧٧	٩٦	١٦٦	١٩٨	٢٤٤	٢٠٢	٢٤٦	حضر تجاري	
%٠	%٠	%٠	%٠	٠	٠	٠	٠	٠	٠	٠	٠	٠	٠	ريف تجاري	
%١٠٠	%١٠٠	%٩٩	%٩٦	٤٦٩	٦٨٤	١٦٧	٢٥٧	٣٠٢	٤٢٧	٤٦٩	٦٨٥	٤٧٦	٧١١	الجملة	
%١٠٠	%١٠٠	%٩٧	%٩٨	٢٠٠	٢٤٧	٣٧	٧٥	١٦٣	١٧٢	٢٠٠	٢٤٧	٢٠٦	٢٥٢	حضر صناعي	فايد
%٠	%٠	%٠	%٠	٠	٠	٠	٠	٠	٠	٠	٠	٠	٠	ريف صناعي	
%٠	%٠	%٠	%٠	١٢٤	١٠١	٢٦	٣٤	٩٨	٦٧	١٢٤	١٠١	١٢٥	١٠٢	حضر زراعي	
%٠	%٠	%٠	%٠	٠	٠	٠	٠	٠	٠	٠	٠	٠	٠	ريف زراعي	
%٠	%٠	%٠	%٠	٠	٠	٠	٠	٠	٠	٠	٠	٠	٠	حضر تجاري	
%٩٩	%٦٧	%٩٩	%٦٧	١١٥	١١١	٣١	٣٦	٨٤	٧٥	١١٦	١٦٥	١١٦	١٦٥	ريف تجاري	
%١٠٠	%٨٩	%٩٨	%٨٨	٤٣٩	٤٥٩	٩٤	١٤٥	٣٤٥	٣١٤	٤٤٠	٥١٣	٤٤٧	٥١٩	الجملة	
%١٠٠	%١٠٠	%٩٨	%٩٩	١٦٢	٢٥١	٢٨	١٢٨	١٣٤	١٢٣	١٦٢	٢٥١	١٦٥	٢٥٤	حضر صناعي	القطرة غرب
%٠	%٠	%٠	%٠	٠	٠	٠	٠	٠	٠	٠	٠	٠	٠	ريف صناعي	
%١٠٠	%١٠٠	%٩٧	%٩٣	٩٨	١٤٥	٣٤	٤٤	٦٤	١٠١	٩٨	١٤٥	١٠١	١٥٦	حضر زراعي	
%١٠٠	%١٠٠	%٨٠	%٩٧	١٤٨	١٥٢	٢٣	٥٠	١٢٥	١٠٢	١٤٨	١٥٢	١٨٦	١٥٦	ريف زراعي	
%٠	%٠	%٠	%٠	٠	٠	٠	٠	٠	٠	٠	٠	٠	٠	حضر تجاري	
%١٠٠	%٩٥	%٩٩	%٩٤	١٠٥	١١٥	١٤	٦٣	٩١	٥٢	١٠٥	١٢١	١٠٦	١٢٢	ريف تجاري	
%١٠٠	%٩٩	%٩٢	%٩٦	٥١٣	٦٦٣	٩٩	٢٨٥	٤١٤	٣٧٨	٥١٣	٦٦٩	٥٥٨	٦٨٨	الجملة	
%١٠٠	%١٠٠	%٩٨	%٩٨	١٨٥	١٩٨	١٠	٩٦	١٧٥	١٠٢	١٨٥	١٩٨	١٨٨	٢٠٢	حضر صناعي	القطرة شرق
%٠	%٠	%٠	%٠	٠	٠	٠	٠	٠	٠	٠	٠	٠	٠	ريف صناعي	
%١٠٠	%١٠٠	%١٠٠	%١٠٠	٢٠٢	٥٠٥	٤٠	١٠٣	١٦٢	٤٠٢	٢٠٢	٥٠٥	٢٠٢	٥٠٥	حضر زراعي	
%١٠٠	%١٠٠	%٩٩	%٩٨	١٦٥	١٢٠	١٠٠	٧٨	٦٥	٤٢	١٦٥	١٢٠	١٦٦	١٢٢	ريف زراعي	
%١٠٠	%١٠٠	%٩٩	%٩٩	٥٥٢	٨٢٣	١٥٠	٢٧٧	٤٠٢	٥٤٦	٥٥٢	٨٢٣	٥٥٦	٨٢٩	الجملة	
%١٠٠	%١٠٠	%٩٩	%٩٨	٣١٩٧	٤٢٩٤	٧٨٥	١٥٦٨	٢٤١٢	٢٧٢٦	٣٢٠٠	٤٢٩٧	٣٢٤٠	٤٣٧٤	حضر	الاجمالي
%١٠٠	%٩٥	%٩٣	%٩٣	١٠٠٠	١٠٣٨	٢٨٠	٣٨٥	٧٢٠	٦٥٣	١٠٠١	١٠٩٨	١٠٧٥	١١٢١	ريف	
%١٠٠	%٩٩	%٩٧	%٩٧	٤١٩٧	٥٣٣٢	١٠٦٥	١٩٥٣	٣١٣٢	٣٣٧٩	٤٢٠١	٥٣٩٥	٤٣١٥	٥٤٩٥	الجملة	

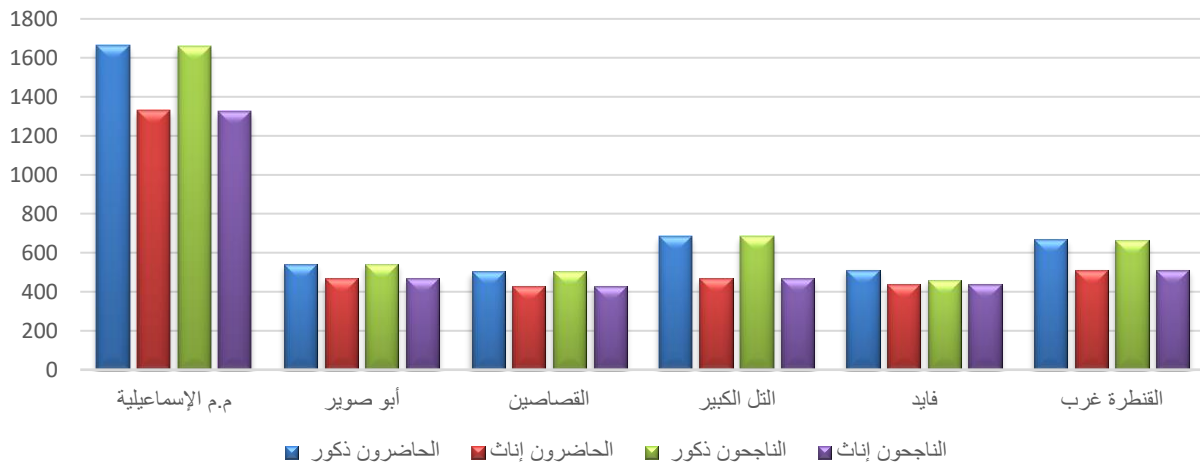
****التعليق: يتضح من الجدول السابق الآتي: -**

١. أن المدارس الثانوية الفنية نظام ٣ سنوات تغطي جميع مدن المحافظة.
٢. بلغ إجمالي اعداد المقيدین من طلاب الثانوية الفنية نظام ٣ سنوات في عام ٢٠٢٣/٢٠٢٤ (٩٨١٠) طالب وطالبة موزعين بنسبة بلغت نحو ٥٦% من الذكور ونسبة بلغت نحو ٤٤% من الإناث. على مستوى المحافظة.
٣. أن إجمالي عدد الحاضرين لامتحانات الثانوية الفنية نظام ٣ سنوات في عام ٢٠٢٣/٢٠٢٤ بلغ (٩٥٩٦) طالب وطالبة بنسبة ٩٨% من إجمالي عدد المقيدین.
٤. أن نسبة إجمالي الطلاب الناجحين من إجمالي الطلاب المقيدین بلغت ٩٨% بينما بلغت نسبة إجمالي الطلاب الناجحين من إجمالي الطلاب الحاضرين للامتحانات ٩٩,٧%.
٥. استأثر م.م الإسماعيلية بأعلى معدل من اعداد المقيدین في الثانوية الفنية نظام ٣ سنوات حيث بلغ عددهم (٣٠٢١) طالب وطالبة بنسبة بلغت نحو ٣١% من إجمالي المقيدین بينما جاءت إدارة القصاصين في الترتيب الأخير حيث بلغ إجمالي المقيدین بها (٩٤٨) طالب وطالبة بنسبة بلغت نحو ٩,٧% من إجمالي المقيدین على مستوى المحافظة.

التوصيات: -

- ضرورة تحقيق ما تضمنته رؤية مصر ٢٠٣٠، بما يضمن تطوير منظومة التعليم الفني بما يمكن الخريجين من اكتساب المهارات التي يطلبها سوق العمل، وبما يمكنهم من المنافسة على المستوى المحلي، وعلى المستويين الإقليمي والدولي.
- تطوير منظومة المناهج النوعية والبرامج المتخصصة بحيث تشمل برنامج دراسي كامل للوجستيات وفق منهجية عالمية وخاصة في محافظات القناة ومنها محافظة الإسماعيلية لخلق جيل قادر على التعامل مع مستجدات المجال اللوجستي بمحور تنمية قناة السويس. ذلك مع الاندماج في الحياة العملية أثناء الدراسة.

الطلاب الحاضرون والناجحون ذكور وإناث على المراكز بالثانوى الفني نظام ثلاث سنوات



٦- نتائج امتحانات الثانوية الفنية ٥ سنوات عن عام ٢٠٢٢ / ٢٠٢٣ (الشهادة التعليم الصناعي/ تجاري/ الزراعي):

م	مركز/ مدينة/ حي	البيان	عدد الطلاب المقيدين		عدد الطلاب الحاضرين		عدد الطلاب الناجحين									
			الإجمالي		دور ثان		دور أول		الإجمالي		دور ثان		دور أول			
			ذكور	إناث	ذكور	إناث	ذكور	إناث	ذكور	إناث	ذكور	إناث	ذكور	إناث		
١	الاسماعيلية	حضر صناعي	١٥	٠	١٥	٠	٠	٠	٠	٠	١٥	٠	٠	٠	١٠٠%	١٠٠%
		حضر تجاري	٢٣	٢	٢٣	٦	٢٨	٨	١٤	١٤	٢٣	٢	٢٣	٦	١٠٠%	١٠٠%
		حضر زراعي	٩١	٠	٩١	٠	٧٢	٠	١٩	٠	٩١	٠	٩١	٠	١٠٠%	١٠٠%
إجمالي المحافظة	حضر	٤٧٧	٣٠٢	٤٧٧	٣٠٢	٤٤٤	٣٠٢	٢٨٨	٣٣	١٤	٤٧٧	٣٠٢	٤٧٧	٣٠٢	١٠٠%	١٠٠%
	ريف	٠	٠	٠	٠	٠	٠	٠	٠	٠	٠	٠	٠	٠%	٠%	
	إجمالي	٤٧٧	٣٠٢	٤٧٧	٣٠٢	٤٤٤	٣٠٢	٢٨٨	٣٣	١٤	٤٧٧	٣٠٢	٤٧٧	٣٠٢	١٠٠%	١٠٠%

تاريخ البيان: نوفمبر ٢٠٢٤م

مصدر البيان: مديرية التربية والتعليم

****التعليق: يتضح من الجدول السابق الآتي: -**

- ١- أن المدارس الثانوية الفنية نظام ٥ سنوات في عام ٢٠٢٣/٢٠٢٤ انحصرت في حضر مركز ومدينة الإسماعيلية فقط دون باقي مراكز ومدن المحافظة بإجمالي عدد (٣) مدارس على مستوى المحافظة.
- ٢- أن إجمالي عدد المقيدين من الطلاب في التعليم الثانوي الفني نظام ٥ سنوات في عام ٢٠٢٣/٢٠٢٤ بلغ (٧٧٩) طالب وطالبة موزعين بنسبة بلغت نحو ٥٦% من الذكور ونسبة بلغت نحو ٤٤% من الإناث. على مستوى المحافظة.
- ٣- أن إجمالي عدد الحاضرين لامتحانات الثانوية الفنية نظام ٥ سنوات في عام ٢٠٢٢/٢٠٢٣ بلغ (٧٧٩) طالب وطالبة بنسبة ١٠٠% من إجمالي عدد المقيدين.
- ٤- أن نسبة إجمالي الطلاب الناجحين من إجمالي الطلاب المقيدين في عام ٢٠٢٣/٢٠٢٤ بلغت ١٠٠% وهي تساوي نسبة إجمالي الطلاب الناجحين من إجمالي الطلاب الحاضرين للامتحانات.
- ٥- بلغ إجمالي أعداد الطلاب الناجحين في الدور الأول ٢٠٢٣/٢٠٢٤ عام (٧٣٢) طالب وطالبة بنسبة نجاح بلغت نحو ٩٤% بينما بلغ أعداد الطلاب الناجحين في الدور الثاني ٤٧ طالب وطالبة بنسبة بلغت نحو ٦% من إجمالي الناجحين بأجمالي نسبة نجاح عن الدورين الأول والثاني بالعام الدراسي ٢٠٢٢/٢٠٢٣ بلغت نحو ١٠٠%.

التوصيات: -



- ١- ضرورة تحقيق ما تضمنته رؤية مصر ٢٠٣٠، بما يضمن تطوير منظومة التعليم الفني بما يمكن الخريجين من اكتساب المهارات التي يطلبها سوق العمل، وبما يمكنهم من المنافسة على المستوى المحلي، وعلى المستويين الإقليمي والدولي.
- ٢- تطوير منظومة المناهج النوعية والبرامج المتخصصة بحيث تشمل برنامج دراسي كامل للوجستيات وفق منهجية عالمية وخاصة في محافظات القناة ومنها محافظة الإسكندرية لخلق جيل قادر على التعامل مع مستجدات المجال اللوجستي بمحور تنمية قناة السويس. ذلك مع الاندماج في الحياة العملية أثناء الدراسة.



قطاع التعليم الازهري

١- نتائج امتحانات المرحلة الابتدائية أزهرى للعام الدراسي ٢٠٢٤/٢٠٢٣

م	مركز/ مدينة/ حي	البيان	عدد الطلاب المقيدين		عدد الطلاب الحاضرين		عدد الطلاب الناجحين				نسبة النجاح بالنسبة للحاضرين		نسبة النجاح بالنسبة للمقيدين	
			حاضر	غائب	حاضر	غائب	دور أول	دور ثان	الإجمالي	حاضر	غائب	حاضر	غائب	حاضر
١	مركز ومدينة الإسماعيلية	حضر	٢٤٥٨	٢٤٩٦	٢٤٥٨	٢٤٩٦	٢٣٦١	٢٤٢٧	٨٧	٥٩	٢٤٤٨	٢٤٨٦	%٩٩,٦	%٩٩,٦
٢	ريف	حضر	٦٩٨	٦٨٣	٦٩٨	٦٨٣	٥٧٥	٦٠٧	١٠٢	٦٨	٦٧٧	٦٧٥	%٩٧	%٩٨,٨
٣	مركز ومدينة ابو صوير	حضر	٤٣١	٣٩٢	٤٣١	٣٩٢	٣٨٩	٣٧٣	٣٥	١١	٤٢٤	٣٨٤	%٩٨	%٩٨
٤	ريف	حضر	١١٥٧	٩٤٦	١١٥٧	٩٤٦	١٠٤٨	٩٨٢	١٠٠	٣٩	١١٤٨	٩٣١	%٩٩	%٩٨
٥	مركز ومدينة القصاصين	حضر	١٢٧	٧٦	١٢٧	٧٦	١٢٦	٧٦	٠	٠	١٢٦	٧٦	%٩٩	%١٠٠
٥	ريف	حضر	١٣٧٦	١١٥٨	١٣٧٦	١١٥٨	١٣٣٦	١١٢٦	٢٥	١٦	١٣٦١	١١٤٢	%٩٩	%٩٩
٥	مركز ومدينة التل الكبير	حضر	٢٢٢	١٧٥	٢٢٢	١٧٥	٢١٢	١٧٤	٩	١	٢٢١	١٧٥	%٩٩,٥	%١٠٠
٥	ريف	حضر	١٢٠٥	١١٠٠	١٢٠٥	١١٠٠	١١٤٢	١٠٥٧	٥٨	٣٢	١٢٠٠	١٠٨٩	%٩٩,٦	%٩٩
٦	مركز ومدينة فايد	حضر	١٦٨	١٦٧	١٦٨	١٦٧	١٥٨	١٦٢	٦	٣	١٦٤	١٦٥	%٩٨	%٨٨
٦	ريف	حضر	٤٥٠	٣٥٥	٤٥٠	٣٥٥	٤٣٢	٣٤٢	١٧	١٠	٤٤٩	٣٥٢	%١٠٠	%٩٩
٦	مركز ومدينة القنطرة غرب	حضر	٢٨٠	٣٠٠	٢٨٠	٣٠٠	٢٥٧	٢٩١	٢٠	٨	٢٧٧	٢٩٩	%٩٩	%١٠٠
٧	ريف	حضر	٩٥٩	٨٣٧	٩٥٩	٨٣٧	٩١٤	٨٠٦	٣٢	١١	٩٤٦	٨١٧	%٩٩	%٩٨
٧	مركز ومدينة القنطرة شرق	حضر	١٥٨	١٤٥	١٥٨	١٤٥	١٣٣	١٣٥	٢٢	٦	١٥٥	١٤١	%٩٨	%٩٧
٧	ريف	حضر	٩٣٣	٨٢٧	٩٣٣	٨٢٧	٧٨٤	٧٣٥	١١٤	٥٣	٨٩٨	٧٨٨	%٩٦	%٩٥
٨	الإجمالي	حضر	٣٨٤٤	٣٧٥١	٣٨٤٤	٣٧٥١	٣٦٣٦	٣٦٣٨	١٧٩	٨٨	٣٨١٥	٣٧٢٦	%٩٩	%٩٩
٨	ريف	حضر	٦٧٧٨	٥٩٠٦	٦٧٧٨	٥٩٠٦	٦٢٣١	٥٥٦٥	٤٤٨	٢٢٩	٦٦٧٩	٥٧٩٤	%٩٩	%٩٨
٨	أجمالي	حضر	١٠٦٢٢	٩٦٥٧	١٠٦٢٢	٩٦٥٧	٩٨٦٧	٩٢٠٣	٦٢٧	٣١٧	١٠٤٩٤	٩٥٢٠	%٩٩	%٩٩

تاريخ البيان: نوفمبر ٢٠٢٤م

منطقة الإسماعيلية الأزهرية (إدارة المعلومات توثيق)

****التعليق: يتضح من الجدول السابق الآتي: -**

١- ان إجمالي عدد الطلاب المقيدين بلغ ٢٠٢٧٩ طالب وطالبة موزعين بنسبه نحو ٥٢% ذكور ونسبه الاناث بلغت نحو ٤٨%.

٢- تساوى عدد الطلاب الحاضرين مع عدد الطلاب المقيدين

٣- ان إجمالي عدد الطلاب الناجحين بلغ ٢٠٠١٤ طالب وطالبة بنسبة ٩٨,٧% من الطلاب المقيدين وبنسبة ٥٢% للذكور ونسبة ٤٨% للإناث

٤- استأثر مركز ومدينة الاسماعيلية باعلي معدل من الملتحقين في مرحله التعليم الابتدائية الازهرية حيث بلغت نسبه اجمالي المقيدين نحو ٣١% من اجمالي المقيدين على مستوى المحافظة بينما كان اقل معدل بمركز ومدينة فايد بنسبة بلغت نحو ٦% من اجمالي المقيدين بمرحل التعليم الابتدائية الازهرية على مستوى المحافظة

التوصيات: -

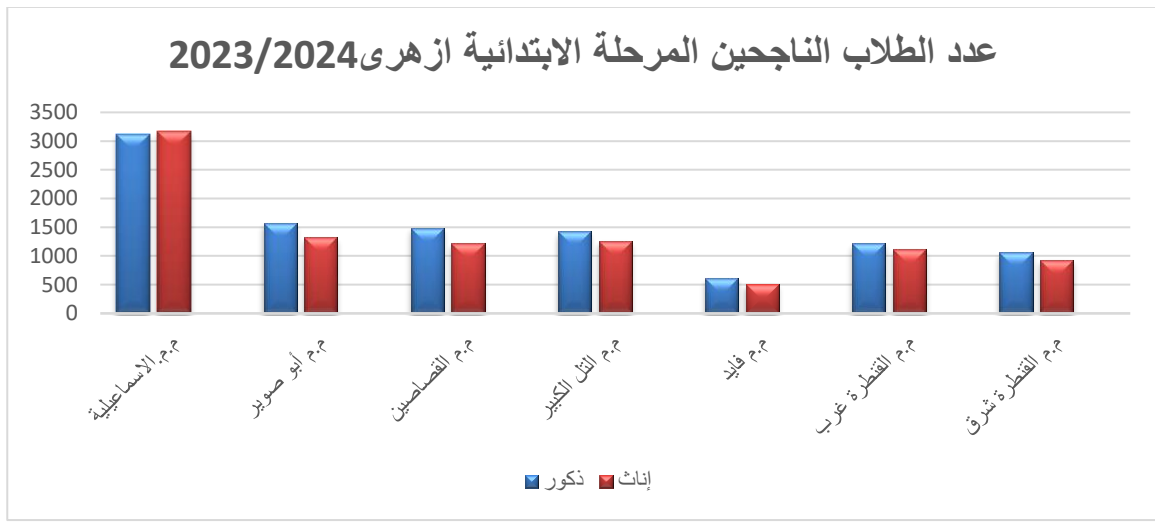
١- ضرورة الدعم والاهتمام بالتعليم الابتدائي الأزهرى في الريف حيث أنه يتناسب مع طبيعة المواطن الريفي

٢- العمل على الاندماج في منظومة التعليم الجديدة، والارتقاء بجودة التعليم الابتدائي الأزهرى.

٣- العمل على تطوير مناهج التعليم الابتدائي الأزهرى بما يتناسب مع المستجدات العصرية.

٤- العمل على تدريب معلمي المرحلة التمهيديه والابتدائية على النظام التعليمي الجديد.

٥- ضرورة الاهتمام باللغات الأجنبية بما يضمن وجود خريج أزهرى قادر على القيام بالدور المنوط به في المجتمع، من نشر الفكر الصحيح والتحصن من الفكر المتطرف.



٢- نتائج امتحانات المرحلة الإعدادية الأزهرية للعام الدراسي ٢٠٢٣/٢٠٢٤ م

م	مركز/ مدينة/ حي	البيان	عدد الطلاب المقيدين		عدد الطلاب الحاضرين		عدد الطلاب الناجحين				نسبة النجاح بالنسبة للمقيدين		نسبة النجاح بالنسبة للحاضرين	
			أناك	تقویر	أناك	تقویر	دور أول		دور ثان		الإجمالي	أناك	تقویر	أناك
١	مركز ومدينة الإسماعيلية	حضر	٧٣٣	٩٤٢	٧٣٣	٩٤٢	٥٥٧	٧٨٩	٥٥٧	٧٨٩	٠	٠	٧٦%	٨٤%
٢	ريف	ريف	٣٦٥	١٩١	٣٦٥	١٩١	٢١٣	١٠٣	٢١٣	١٠٣	٠	٠	٥٨%	٥٤%
٣	مركز ومدينة ابوصوير	حضر	٠	١٤٧	٠	١٤٧	٠	١١٣	٠	١١٣	٠	٠	٧٧%	٧٧%
٤	ريف	ريف	٣٥٨	٢٩٥	٣٥٨	٢٩٥	٢٤٥	١٩٧	٢٤٥	١٩٧	٠	٠	٦٨%	٦٧%
	مركز ومدينة القصاصين	حضر	٤٦	١٤٣	٤٦	١٤٣	٤٦	١١٣	٠	١١٣	٠	٠	١٠٠%	٧٩%
٥	ريف	ريف	٣٠٥	٢٧٠	٣٠٥	٢٧٠	٢١٧	٢١٠	٢١٧	٢١٠	٠	٠	٧١%	٧٨%
	مركز ومدينة النل الكبير	حضر	١٦٠	٩٣	١٦٠	٩٣	١٤٩	٧٨	١٤٩	٧٨	٠	٠	٩٣%	٨٤%
	ريف	ريف	٣٨٩	٤٧٠	٣٨٩	٤٧٠	٢٩٤	٣٦٨	٢٩٤	٣٦٨	٠	٠	٧٦%	٧٨%
٦	مركز ومدينة فايد	حضر	٧٢	٧٢	٧٢	٧٢	٥٧	٦٣	٥٧	٦٣	٠	٠	٧٩%	٨٨%
	ريف	ريف	١٢٤	١٧٠	١٢٤	١٧٠	١٠٠	١١٧	١٠٠	١١٧	٠	٠	٨١%	٦٩%
	مركز ومدينة القنطرة غرب	حضر	٢٣٤	٢١٨	٢٣٤	٢١٨	١٥٣	١٧١	١٥٣	١٧١	٠	٠	٦٥%	٧٨%
٧	ريف	ريف	١٩٦	٢٣٩	١٩٦	٢٣٩	١٢٩	١٢٨	١٢٩	١٢٨	٠	٠	٦٦%	٥٤%
	مركز ومدينة القنطرة شرق	حضر	٧٩	٨٣	٧٩	٨٣	٦٤	٣٩	٦٤	٣٩	٠	٠	٨١%	٤٧%
	ريف	ريف	٢٧٩	٣٤٧	٢٧٩	٣٤٧	١٧١	١٦٠	١٧١	١٦٠	٠	٠	٦١%	٤٦%
٨	الاجمالي	حضر	١٣٢٤	١٦٩٨	١٣٢٤	١٦٩٨	١٠٢٦	١٣٦٦	٩٨٠	١٣٦٦	٠	٠	٧٧%	٨٠%
	ريف	ريف	٢٠١٦	١٩٨٢	٢٠١٦	١٩٨٢	١٣٦٩	١٢٨٣	١٣٦٩	١٢٨٣	٠	٠	٦٨%	٦٥%
	الجملة		٣٣٤٠	٣٦٨٠	٣٣٤٠	٣٦٨٠	٢٣٩٥	٢٦٤٩	٢٣٤٩	٢٦٤٩	٠	٠	٧٢%	٧٢%

تاريخ البيان: نوفمبر ٢٠٢٤ م

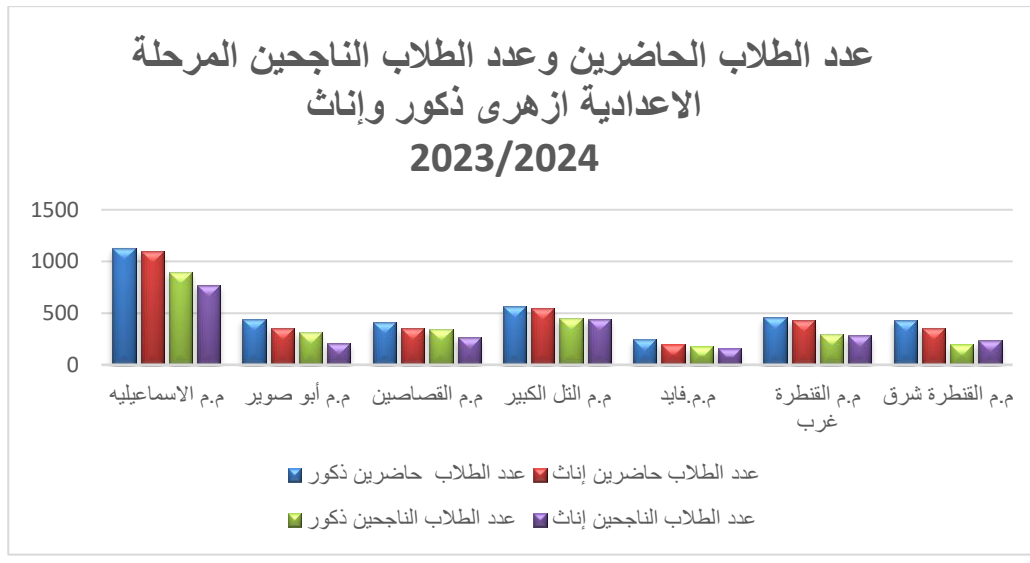
منطقة الإسماعيلية الأزهرية (إدارة المعلومات توثيق)

****التعليق: يتضح من الجدول السابق الآتي: -**

- ١- ان اجمالي عدد الطلاب المقيدين بلغ ٧٠٢٠ طالب وطالبة موزعين بنسبه ٥٢% للذكور ونسبه ٤٨% للإناث.
- ٢- تساوى عدد الطلاب الحاضرين مع عدد الطلاب المقيدين
- ٣- ان اجمالي عدد الناجحين بلغ (٥٠٤٤) طالب وطالبة بنسبه ٥٢,٥% للذكور ونسبه ٤٧,٥% للإناث
- ٤- استأثر مركز ومدينة الاسماعيلية باعلي معدل من الملتحقين بمرحلة التعليم الاعدادية الازهرية حيث بلغت نسبه اجمالي المقيدين نحو ٣٢% من اجمالي المقيدين على مستوى المحافظة بينما كان اقل معدل بمركز ومدينة فايد بنسبه بلغت نحو ٦% من اجمالي المقيدين بمرحلة التعليم الاعدادية الازهرية على مستوى المحافظة.

التوصيات: -

- ١- ضرورة الدعم والاهتمام بالتعليم الإعدادي الأزهرى في الريف حيث أنه يتناسب مع طبيعة المواطن الريفي.
- ٢- العمل على تدريب معلمي المرحلة لتهيديه والابتدائية على نظام التعليم الجديد



٣- نتائج امتحانات الرحلة الثانوية الأزهرية للعام الدراسي ٢٠٢٣/٢٠٢٤م:

م	مركز/ مدينة/ حي	البيان	عدد الطلاب المقيدين		عدد الطلاب الحاضرين		عدد الطلاب الناجحين								
			نحو		نحو		دور أول		دور ثان		الإجمالي				
			نحو	نحو	نحو	نحو	نحو	نحو	نحو	نحو	نحو	نحو			
١	مركز ومدینة	حضر	٧٣٥	٧٠٤	٧٣٥	٦٩٥	٤٤٧	٤٦٣	٧٥	١٦٨	٥٢٢	٦٣١	٧١%	٩٠%	٧١%
٢	الإسماعيلية	ريف	٢٢٤	٢٣٢	٢٢٤	٢٣٢	٦٨	١٠١	٤٣	٢٧	١١١	١٢٨	٥٥%	٥٥%	٥٥%
٣	ابو صوير	حضر	١٥٩	١٤١	١٥٩	١٤١	١٠٦	٩٢	٢٦	٢٣	١٣٢	١١٥	٨٣%	٨٢%	٨٣%
		ريف	١٦٥	٦٨	١٦٥	٦٨	٧٥	٤٢	٢٥	١٧	١٠٠	٥٩	٦١%	٨٧%	٦١%
٤	القص اصين	حضر	١٩٣	١٠٥	١٩٣	١٠٥	٩٥	٧٣	٣١	٢٩	١٢٦	١٠٢	٦٥%	٩٧%	٦٥%
		ريف	١٠٤	١٦٤	١٠٤	١٦٤	٦٠	١٠٥	٣٢	٢٠	٩٢	١٢٥	٧٦%	٩٠%	٨٨%
٥	الثل الكبير	حضر	٢٦٤	٢٢٧	٢٦٤	٢٢٧	٢٠٧	١٧٤	١٤	١٩	٢٢١	١٩٣	٨٤%	٨٥%	٨٤%
		ريف	٢٢١	١٢٠	٢٢١	١٢٠	١٢٤	٧٤	٤٩	١٠	١٧٣	٨٤	٧٨%	٧٠%	٧٨%
		حضر	١٨٣	٩٣	١٨٣	٩٣	١٣٠	٦٨	١٢	٩	١٤٢	٧٧	٧٨%	٨٣%	٧٨%
٦		ريف	٠	٥٦	٠	٥٦	٠	٤٧	٠	٥	٠	٥٢	٠%	٩٣%	٠%
	القطر	حضر	٣٠٨	٢٢٢	٣٠٨	٢٢٢	١٩١	١٢٤	٣٠	٢٤	٢٢١	١٤٨	٧٢%	٦٧%	٧٢%
	غرب	ريف	١٧٨	٧٣	١٦٧	٧٣	٨٢	٣١	٦٢	٣٣	١٤٤	٦٤	٨٨%	٨٦%	٨١%
٧	القطر	حضر	١٠٩	٨٢	١٠٩	٨٢	٥٨	٦٢	١٧	١٤	٧٥	٧٦	٦٩%	٩٣%	٦٩%
	شرق	ريف	٢٤٩	١٨٦	٢٤٦	١٨٦	١١٤	١٣٠	٧٥	٣٠	١٨٩	١٦٠	٧٦%	٨٦%	٧٦%
	الإجمالي	حضر	١٩٥١	١٥٧٤	١٩٥١	١٥٦٥	١٢٣٤	١٠٥٦	٢٠٥	٢٨٦	١٤٣٩	١٣٤٢	٧٤%	٨٥%	٧٤%
٨		ريف	١١٤١	٨٩٩	١١٢٥	٨٩٩	٥٢٣	٥٣٠	٢٨٦	١٤٢	٨٠٩	٦٧٢	٧١%	٧٥%	٧١%
	الجملة		٣٠٩٢	٢٤٧٣	٣٠٧٦	٢٤٦٤	١٧٥٧	١٥٨٦	٤٩١	٤٢٨	٢٢٤٨	٢٠١٤	٧٣%	٨١%	٧٣%

منطقة الإسماعيلية الأزهرية (إدارة المعلومات توثيق) تاريخ البيان: نوفمبر ٢٠٢٤م

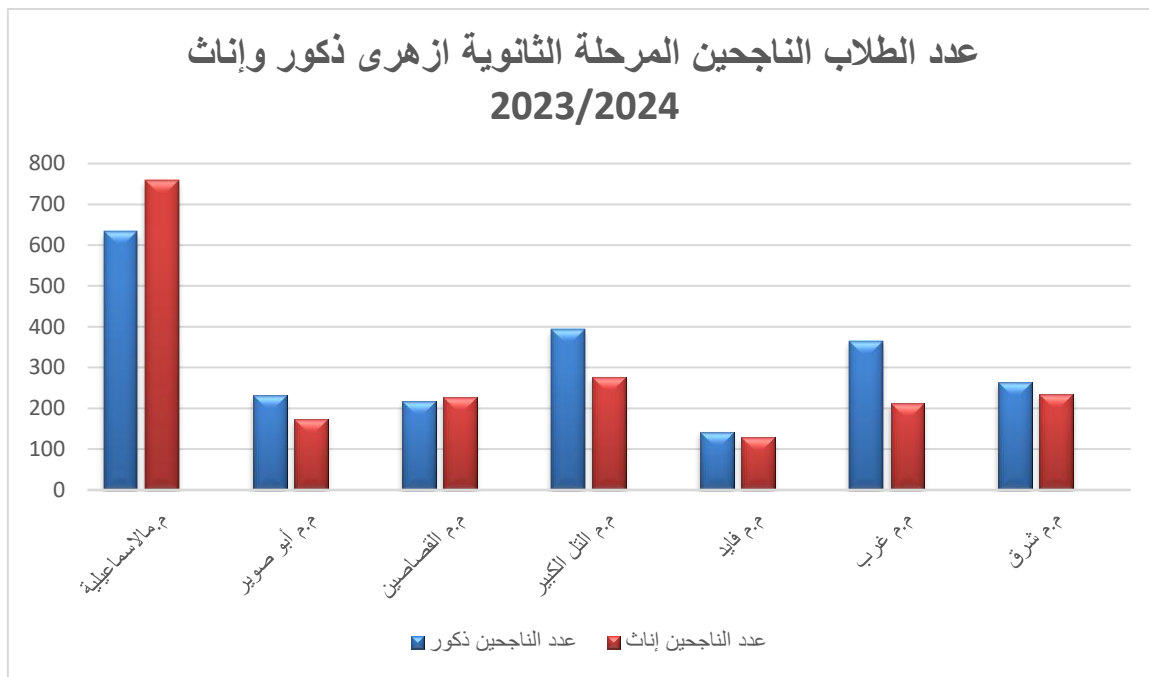
**التعليق: يتضح من الجدول السابق الآتي: -

- ١- أن إجمالي عدد الطلاب المقيدین بالمرحلة الثانوية بلغ (٥٥٦٥) طالب وطالبة موزعين بنسبة ٥٥,٦% ذكور ونسبة ٤٤,٤% إناث.
- ٢- أن إجمالي عدد الطلاب الحاضرين يساوي (٥٥٤٠) بنسبة ٩٩,٥% من إجمالي الطلاب المقيدین.
- ٣- ان نسبة المقيدین في الحضر عدد (٣٥٢٥) بنسبة بلغت ٦٣,٣% وهي تفوق نسبه الطلبة المقيدین في الريف والتي بلغت نحو (٢٠٤٠) بنسبة بلغت ٣٦,٧%
- ٤- ان نسبة إجمالي الناجحين من عدد الحاضرين تساوي ٧٦,٩%.
- ٥- استأثر مركز ومدینة الإسماعيلية بأعلى إجمالي لأعداد المقيدین من الطلبة في مرحلة التعليم الثانوي الأزهری حيث بلغت نسبة إجمالي المقيدین نحو ٣٤% من إجمالي

المحافظة بينما كان أقل إجمالي لعدد المقيدین من الطلاب في مركز ومدينة فايد حيث بلغت نسبة إجمالي المقيدین نحو ٦% من إجمالي المحافظة.

التوصيات:-

- ١- العمل على الاندماج في منظومة التعليم الجديدة، والارتقاء بجودة التعليم الثانوي الأزهری.
- ٢- العمل على تطوير مناهج التعليم الثانوي الأزهری بما يتناسب مع المستجدات العصرية.
- ٣- ضرورة الدعم والاهتمام بالتعليم الثانوي الأزهری في الريف حيث أنه يتناسب مع طبيعة المواطن الريفي
- ٤- ضرورة الاهتمام باللغات الأجنبية بما يضمن وجود خريج أزهری قادر على القيام بالدور المنوط به في المجتمع، من نشر الفكر الصحيح والتحصن من الفكر المتطرف.
- ٥- العمل على رفع كفاءة الطلاب الأزهریین لتحسينهم ضد الفكر المتطرف وتدريبهم على مواجهته وتفكيكه حتى يتمكنوا من تقديم رسالة الأزهر في أكمل صورها.



٤- نتائج امتحانات معاهد المعلمين الأزهريين للعام الدراسي ٢٠٢٣/٢٠٢٤م

مركز / مدينة / حي	البيان	عدد الطلاب المقيدون		عدد الطلاب الحاضرين		عدد الطلاب الناجحين						نسبة النجاح بالنسبة للمقيدون	نسبة النجاح بالنسبة للحاضرين	
		تَمَرَّة	تَمَرَّة	تَمَرَّة	تَمَرَّة	دور أول		دور ثان		الإجمالي				
						تَمَرَّة	تَمَرَّة	تَمَرَّة	تَمَرَّة	تَمَرَّة	تَمَرَّة			
لا توجد معاهد معلمين أزهريين على مستوى المحافظة														
	حضر													
	ريف													
	إجمالي													
	حضر	إجمالي المحافظة												
	ريف													
	إجمالي													

تاريخ البيان: نوفمبر ٢٠٢٤م

منطقة الإسماعيلية الأزهرية (إدارة المعلومات توثيق)

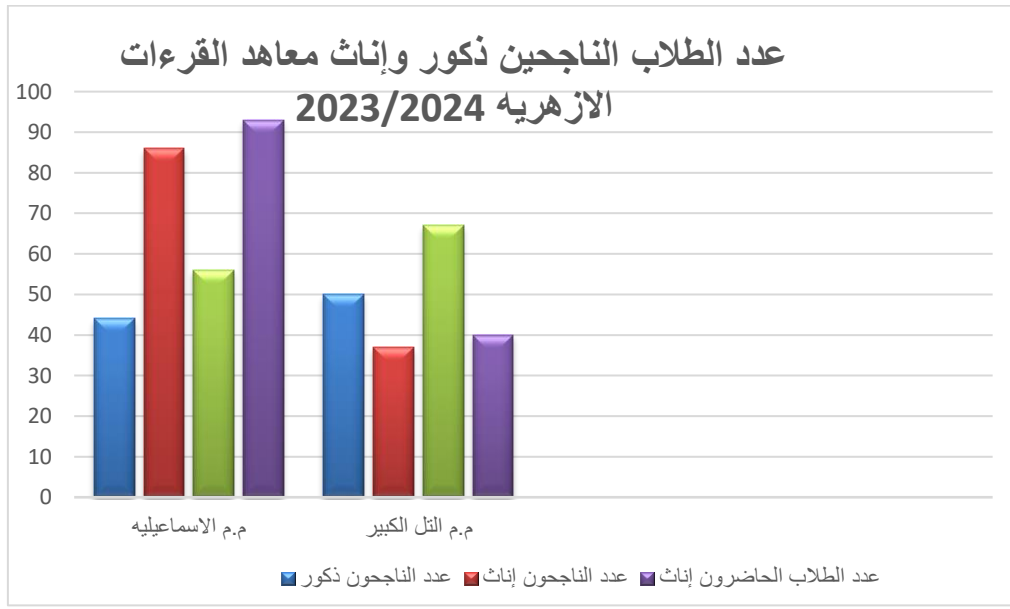
****التعليق: يتضح من الجدول السابق الآتي: -**

أنه لا توجد معاهد معلمين أزهريين حتى نوفمبر ٢٠٢٤م على مستوى المحافظة

٥- نتائج امتحانات التعليم الأزهرى (معاهد القراءات الأزهرية) عن عام ٢٠٢٣/٢٠٢٤م:

م	مركز/ مدينة/ حي	البيان	عدد الطلاب المقدمين		عدد الطلاب الحاضرين		عدد الطلاب الناجحين				نسبة النجاح بالنسبة للمقيدبن		نسبة النجاح بالنسبة للحاضرين		
			إناث	ذكور	إناث	ذكور	دور أول	دور ثان	الإجمالي	إناث	ذكور	إناث	ذكور		
١	مركز ومدينة الإسماعيلية ريف	حضر	٥٦	٩٣	٥٦	٩٣	٧٩	١١	٩٣	٧٩	٩٢%	٧٩%	٩٢%	٧٩%	
			٠	٠	٠	٠	٠	٠	٠	٠	٠	٠	٠	٠	٠
٢	ابو صوير ريف	حضر	٠	٠	٠	٠	٠	٠	٠	٠	٠	٠	٠	٠	
			٠	٠	٠	٠	٠	٠	٠	٠	٠	٠	٠	٠	
٣	القصاصين ريف	حضر	٠	٠	٠	٠	٠	٠	٠	٠	٠	٠	٠	٠	
			٠	٠	٠	٠	٠	٠	٠	٠	٠	٠	٠	٠	
٤	الثل الكبير ريف	حضر	٦٧	٦٧	٥٦	٦٧	٤٧	٤٠	٦٧	٤٠	٦٧	٩٣%	٧٥%	٦٦%	٧٥%
			٠	٠	٠	٠	٠	٠	٠	٠	٠	٠	٠	٠	٠
٥	فايد ريف	حضر	٠	٠	٠	٠	٠	٠	٠	٠	٠	٠	٠	٠	
			٠	٠	٠	٠	٠	٠	٠	٠	٠	٠	٠	٠	
٦	القططرة غرب ريف	حضر	٠	٠	٠	٠	٠	٠	٠	٠	٠	٠	٠	٠	
			٠	٠	٠	٠	٠	٠	٠	٠	٠	٠	٠	٠	
٧	القططرة شرق ريف	حضر	٠	٠	٠	٠	٠	٠	٠	٠	٠	٠	٠	٠	
			٠	٠	٠	٠	٠	٠	٠	٠	٠	٠	٠	٠	
	الإجمالي	حضر	١٢٣	١٢٣	١٤٩	١٢٣	١٣٣	١٢٣	١٤٩	١٢٣	١٢٣	٩٢%	٧٦%	٨٣%	٧٦%
			٠	٠	٠	٠	٠	٠	٠	٠	٠	٠	٠	٠	٠
	الجملة		١٢٣	١٢٣	١٤٩	١٢٣	١٣٣	١٢٣	١٤٩	١٢٣	٩٢%	٧٦%	٨٣%	٧٦%	

منطقة الإسماعيلية الأزهرية (إدارة المعلومات توثيق) تاريخ البيان: نوفمبر ٢٠٢٤م



****التعليق: يتضح من الجدول السابق الآتي: -**

- ١- يوجد بالمحافظة ٤ معاهد للقراءات بمدينة الإسماعيلية والتل الكبير معهدين بكل مدينة.
- ٢- أن إجمالي عدد الطلاب المقيدين بلغ (٢٧٢) طالب وطالبة موزعين بنسبة ٥٠,٢% للذكور ونسبة ٥٤,٨% إناث.
- ٣- أن إجمالي عدد الطلاب الحاضرين بلغ (٢٥٦) طالب وطالبة بنسبة ٩٤,١% من إجمالي الطلاب المقيدين.
- ٤- بلغت نسبة النجاح ٨٤,٨% من إجمالي الحاضرين.

التوصيات: -

- ١- العمل على زيادة عدد معاهد القراءات خاصة بالريف ٢
- ٢- ضرورة الاهتمام باللغات الأجنبية بما يضمن وجود خريج أزهرى قادر على القيام بالدور المنوط به في المجتمع، من نشر الفكر الصحيح والتحصن من الفكر المتطرف.



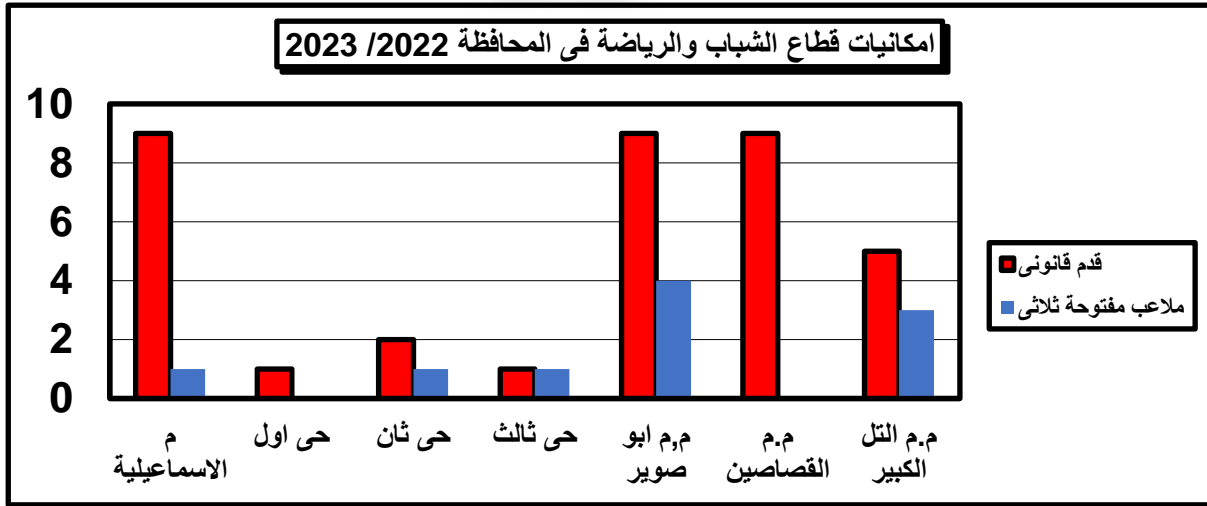
قطاع الشباب والرياضة

١- إمكانيات قطاع الشباب والرياضة (الملاعب الرياضية) في المحافظة:

م	المركز مدينة /حي	البيان	ملاعب مكشوفة												ملاعب مفتوحة
			صالة العاب مغلقة	استاد رياضى	حمام سباحة	كرة يد		كرة طائرة		كرة السلة		كرة القدم		فردى (خماسى نخيل صناعى)	
						ق	غ	ق	غ	ق	غ	ق	غ		
١	مركز الإسماعيلية	حضر ريف	١	-	-	-	-	-	-	-	-	-	١	١٩	
2	حي أول	حضر	1										2		
3	حي ثان	حضر	2				1						3		
4	حي ثالث	حضر	1				1						2	1	
5	ابوصوير	حضر ريف	١	-	-	-	-	-	-	-	-	-	١	٩	
6	القصاصين	حضر ريف	١	-	-	-	-	-	-	-	-	-	١	١٦	
7	التل الكبير	حضر ريف	٢	-	-	-	-	-	-	-	-	-	٤	٤	
8	م.م فايد	حضر ريف	١	-	-	-	-	-	-	-	-	-	٢	١٧	
9	القنطرة غرب	حضر ريف	١	-	-	-	-	-	-	-	-	-	1	9	
10	القنطرة شرق	حضر ريف	٢	-	-	-	-	-	-	-	-	-	٢	٨	
	الاجمالي		٦٤	١١	٢	-	-	-	-	-	-	-	٧	١١٠	

تاريخ البيان: نوفمبر ٢٠٢٤ م

مصدر البيان: مركز معلومات /مديرية الشباب والرياضة بالإسماعيلية



****التعليق:** يتضح من الجدول السابق الآتي: -

- ١- إجمالي عدد ملاعب كرة القدم على مستوى المحافظة في مراكز الشباب ٧٥ ملعب قانوني وغير قانوني موزعين بنسبه ٨٥% قانوني وبنسبه ١٥% غير قانوني
- ٢- الملاعب المكشوفة على مستوى المحافظة في السلة ٢ بحي ثاني وحي ثالث واليد لا يوجد انما يوجد ٧ ملاعب مكشوفة لا لعاب القوي على مستوى المحافظة يوجد ٢ في م. م الإسماعيلية و ٥ في مركز ومدينة فايد.
- ٣- يوجد عدد ١ صالة العاب مغلقة في مدينه الإسماعيلية و ١ استاد رياضي و ٢ حمام سباحه يشرف عليه مديريةية الشباب والرياضة
- ٤- يوجد ١٤ ملعب ثلاثي (يشمل ملاعب يد وطائرة وسله) موزعين بين ٤ في م. م أبو صوير بنسبه ٣٣% وفايد والتل الكبير ٣ كلا منها بنسبه ٢٥% لكلا منها و ٢ في مركز ومدينة الإسماعيلية بنسبه ١٧% من إجمالي الملاعب الثلاثية.
- ٥- يوجد ١١٠ ملعب خماسي نخيل صناعي على مستوى المحافظة مركز الإسماعيلية الأكثر في ملاعب الخماسي بنسبه ١٧% من إجمالي الملاعب الخماسية.

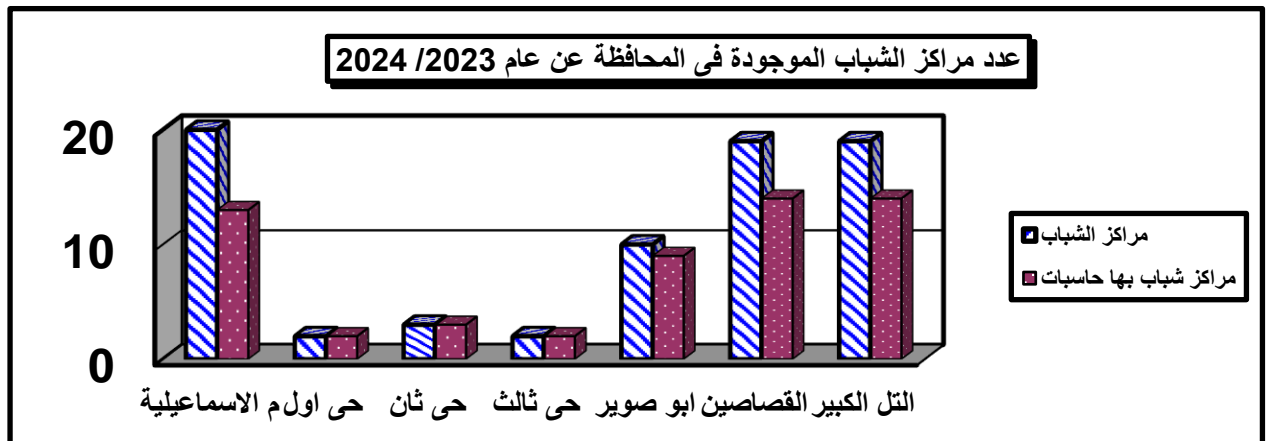
التوصيات: -

- ١- نوصي بزيادة هذه الملاعب على مستوى المحافظة خاصة المراكز والمدن لتخدم أكبر عدد شباب.
- ٢- الاكتشاف المبكر للموهبين في الألعاب الرياضية المختلفة واعدادهم بالرعاية المتكاملة للارتفاع بمستوي اللياقة البدنية

٢- منشآت تقدم خدمات شبابية

عدد مراكز الشباب المتوفرة بها حاسبات اليه	مكتبات مراكز شباب	مدارس موهبين			معسكرات شباب	نزل الشباب	بيوت الشباب	مراكز الشباب			مركز / مدينة / حي	
		عدد الطلبة		عدد المراكز				عدد الأعضاء		عدد المراكز		
		ذكور	إناث					ذكور	إناث			
٢	٢				٠	٠	١	٣٧٧	٦٨٨	٢	حضر	حي أول
٣	٣				٠	٠	٠	١٤٥٦	٢١٣٢	٣	حضر	حي ثان
١	٢				٠	١	٠	٧٠٢٦	٥٨٦٠	٢	حضر	حي ثالث
٠	٠	لا يوجد مدارس موهبين حاليا			-	-	٠	٤٦	١٩٤	١	حضر	م.م
٤	١٣				-	-	-	١٧٥٥	٦١٥٠	١٩	ريف	الإسماعيلية
١	-				-	-	-	٢٧٠	٣٠٥	١	حضر	م.م ابو صوير
٣	٩				-	-	-	٨٧٠	٢٦٧٦	٩	ريف	م.م
١	-				-	-	-	٢٤٣	٤٩٩	١	حضر	القصاصين
٣	١٤				-	-	-	٩٨١	٣٣٩٥	١٨	ريف	م.م التل الكبير
٣	٣				-	-	-	٣١٥	٨٠٠	٣	حضر	م.م فايد
١	١١				-	-	-	١٢٣٧	٤٣٧١	١٦	ريف	م.م القنطرة غ
١	١				-	-	-	٩٥	٤٤٥	١	حضر	م.م القنطرة ش
٦	١٦				-	-	-	١٨٢٧	٤٣٤١	٢٠	ريف	أجمالي
١	١				-	-	-	٦٠٠	١٤٥٧	١	حضر	
٤	٧				-	-	-	٧١٠	٢٢٥٢	١١	ريف	
١	٢				-	-	-	٢٦٥	١١٥٥	٢	حضر	
٠	٣				-	-	-	٢٣٨	١٥٣٤	٧	ريف	
٣٥	٨٧				-	١	١	١٨٣١١	٣٨٢٥٤	١١٧		

مصدر البيان: مركز معلومات / مديرية الشباب والرياضة بالإسماعيلية تاريخ البيان: نوفمبر ٢٠٢٤ م



****التعليق: يتضح من الجدول السابق الآتي: -**

- ١- المنشأة التي توفر خدمات للشباب على مستوى المحافظة تتنوع الى: مراكز شباب - بيوت شباب- معسكرات شباب.
- ٢- بلغ اجمالي عدد مراكز الشباب على مستوى المحافظة ١١٧ مركز موزعين بنسبه ١٥% للحضر ونسبه ٨٥% للريف باجمالي عدد اعضاء ٥٦٥٦٥ بنسبه بلغت نحو ٥٥% للحضر ونسبه بلغت نحو ٤٥% للريف يوجد بيت شباب واحد ونزل شباب واحد على مستوى المحافظة منحصرة في مدينه الإسماعيلية.
- ٣- بلغ اجمالي مكاتب مراكز الشباب على مستوى المحافظة ٨٧ مكتبة موزعين بنسبه ١٦% للحضر ونسبه ٨٤% للريف
- ٤- اجمالي عدد مراكز الشباب المتوفر بها حاسبات اليه على مستوى المحافظة بلغ ٣٥ مركز مقسمين الي ١٤ مركز بالحضر بنسبه ٢١% مركز بالريف بنسبه ٦٠%
- ٥- لا يوجد مدارس موهوبين حاليا.

التوصيات: -

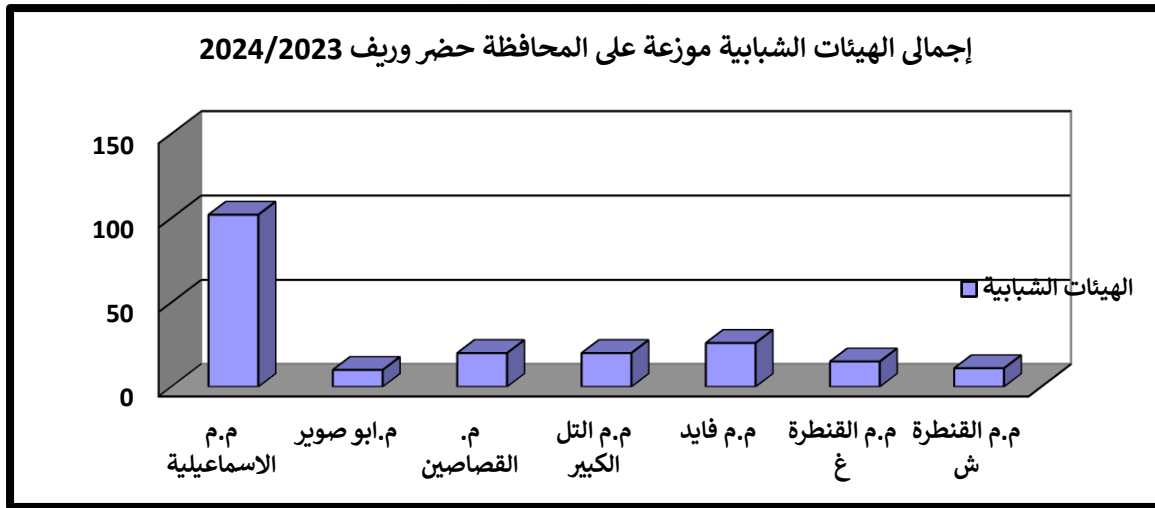
الاهتمام بالمنشآت الشبابية لما تقدمه من خدمات للشباب والأطفال وتطوير اليات اكتشاف المواهب الرياضية بين الشباب

٣- نصيب السكان من الهيئات الشبابية

الهيئات الشبابية							عدد السكان التقديري		البيان	المركز الإداري
	متوسط نصيب الهيئة الشبابية من السكان	الإجمالي	مراكز شباب	نوادي رياضية	اتحادات نوعية	مناطق اتحادات رياضية	لجان رياضية	اناث		
٥,٤٩٠	٨٣	٨	٢٣	٧	٢٣	٢٢	223615	232125	حضر	مركز ومدينة الإسماعيلية
٩,٠٢٧	١٩	١٩	-	-	-	-	83373	88153	ريف	
٣٤,٧٦٦	١	١	-	-	-	-	16808	17958	حضر	مركز ومدينة ابوصوير
٢١,٠١٦٧	٩	٩	-	-	-	-	89557	100050	ريف	
١٢,٩٢٧	٢	١	١	-	-	-	12732	13122	حضر	مركز ومدينة القصاصين
٥,٣٥١	١٨	١٨	-	-	-	-	46060	50267	ريف	
١٢,٤٥٩	٤	٣	١	-	-	-	24655	25182	حضر	مركز ومدينة التل الكبير
٣,٩٦٥	١٦	١٦	-	-	-	-	30658	32782	ريف	
٦,٢٠٢	٦	١	٣	-	-	٢	18364	18848	حضر	مركز ومدينة فايد
٨,٦٠٦	٢٠	٢٠	-	-	-	-	54748	57380	ريف	
١٢,٦٢٤	٤	١	٢	-	-	١	24290	26209	حضر	مركز ومدينة القنطرة غرب
١٠,٣٣٥	١١	١١	-	-	-	-	55685	58001	ريف	
٨,٤٣٩	٤	٢	٢	-	-	-	16817	16939	حضر	مركز ومدينة القنطرة شرق
٤,٢٦٣	٧	٧	-	-	-	-	14021	15825	ريف	
٧,١٧٧	٢٠٤	١١٧	٣٢	٧	٢٣	٢٥	711383	752841	إجمالي	

تاريخ البيان: نوفمبر ٢٠٢٤م

مصدر البيان: مركز معلومات / مديرية الشباب والرياضة بالإسماعيلية



****التعليق: يتضح من الجدول السابق الآتي: -**

- ١- تتنوع الهيئات الشبابية بالمحافظة الى: لجان رياضية - مناطق اتحادات رياضية - اتحادات نوعيه - نوادي رياضية - مراكز الشباب وبلغ إجمالي عددها ٢٠٤ هيئة شبابيه موزعه بنسبه ٥١% للحضر وبنسبه ٤٩% للريف.
- ٢- إجمالي اللجان الرياضية على مستوى المحافظة ٢٥ لجنة رياضية منحصرة جميعها في الحضر بنسبه بلغت ١٢% من إجمالي عدد الهيئات الشبابية على مستوى المحافظة.
- ٣- بلغ إجمالي مناطق الاتحادات الرياضية على مستوى المحافظة ٢٣ لجنة رياضية منحصرة جميعها في الحضر وبنسبه بلغت نحو ١١% من إجمالي عدد الهيئات الشبابية على مستوى المحافظة.
- ٤- بلغ إجمالي اتحادات نوعيه على مستوى المحافظة ٧ لجنة رياضية منحصرة جميعها في الحضر وبنسبه بلغت نحو ٣% من إجمالي عدد الهيئات الشبابية على مستوى المحافظة.
- ٥- بلغ إجمالي نوادي رياضية على مستوى المحافظة ٣٢ نادي رياضي منحصرة جميعها في الحضر بلغت نحو ١٦% من إجمالي الهيئات الشبابية على مستوى المحافظة.
- ٦- بلغ إجمالي عدد مراكز الشباب على مستوى المحافظة ١١٧ مركز شباب في الحضر والريف وبنسبه بلغت نحو ٥٨% من إجمالي الهيئات الشبابية على مستوى المحافظة.
- ٧- متوسط نصيب الهيئة الشبابية من السكان بدائرة المحافظة ١٧٧,١ نسمة / هيئة شبابية.

التوصيات: -

تشجيع الشباب وخاصة في الريف بالاستفادة من الملاعب الموجودة بمراكز الشباب

٤- بيان بالقرى الرئيسية المحرومة من الوحدات الشبابية

المسافة لأقرب مركز شباب	عدد السكان التقديري للقرية		القرى التابعة	الوحدة المحلية القروية	البيان	المركز الإداري
	نكور	أناث				
لا يوجد قرى محرومة	-	-	-	-	حضر ريف	مركز الاسماعيلية
	-	-	-	-	حضر ريف	مركز أبو صوير
	-	-	-	-	حضر ريف	مركز القصاصين
	-	-	-	-	حضر ريف	مركز التل الكبير
	-	-	-	-	حضر ريف	مركز فايد
	-	-	-	-	حضر ريف	م . القنطرة ش
	-	-	-	-	حضر ريف	م . القنطرة غ
	-	-	-	-	-	إجمالي المحافظة

مصدر البيان: مركز معلومات / مديرية الشباب والرياضة بالإسماعيلية تاريخ البيان: نوفمبر ٢٠٢٤ م

****التعليق: يتضح من الجدول السابق الآتي: -**

لا يوجد قرى رئيسية محرومة من مراكز الشباب والهيئات الشبابية على مستوى المحافظة

٥- بيان بالأندية الخاصة

م	مركز /حي	البيان	اسم النادي	الجهة التابعة لها	عدد المشتركين	
					ذكور	اناث
١	حي ثاني	حضر	الإسماعيلي الرياضي	أهلي	٦٣٣٦	٢١١٢
٢	حي ثاني	حضر	منشية الشهداء	أهلي	١٦٠	٥٣
٣	حي ثاني	حضر	النوبي العام	أهلي	٥٤٠	١٨٠
٤	حي ثالث	حضر	اتحاد الأشراف	أهلي	١٨٩	٦٣
٥	حي ثالث	حضر	العزيمة للمعاقين	أهلي	٦٣	٢٠
٦	حي ثالث	حضر	الإسماعيلية للهجن	أهلي	٧٥	٢٥
٧	مركز فايد	حضر	فايد الرياضي	أهلي	١٠٠	٩٠
٨	الفتنرة غرب	حضر	الفتنرة غرب الرياضي	أهلي	٧٦٢	٢٥٥
٩	حي اول	حضر	طلانح المستقبل	أهلي	١٨١	٦٠
١٠	الفتنر غرب	ريف	أبو خليفه الرياضي	أهلي	١٠٠	٣٣
١١	التل الكبير	حضر	التل الكبير الرياضي	أهلي	١٠٠	٥١
١٢	حي اول	حضر	عثماسون	شركة	٢٩٢٢	٩٧٤
١٣	حي ثاني	حضر	النادي العام	شركة	٢٧٧٧	٩٢٥
١٤	حي اول	حضر	الأسرة	شركة	٣٥٣٧	١١٧٩
١٥	حي ثالث	حضر	القناة للموانئ	شركة	١٠٩٣	٣٦٤
١٦	مدينة فايد	حضر	الدواجن	شركة	٨٩٦	٢٩٨
١٧	حي ثالث	حضر	القناة الرياضي	شركة	٨٤	٢٨
١٨	حي ثالث	حضر	القناة لتوزيع الكهرباء	شركة	١١١٥	٣٧١
١٩	حي ثالث	حضر	المصرية للاتصالات	شركة	٤١٤	١٣٨
٢٠	حي اول	حضر	التمساح	شركة	٨٦٢	٢٨٧
٢١	مركز فايد	ريف	كهرباء أبو سلطان	شركة	٥٢٨	١٧٦
٢٢	القصاصين	حضر	كهرباء القصاصين	شركة	٣٦٤	١٢١
٢٣	م. اسماعيلية	ريف	نادي المؤسسة الرياضية	حكومي	١٣٦	٤٥
٢٤	حي ثاني	حضر	نادي السكة الحديد	حكومي	٣٠٩	١٠٣
٢٥	حي اول	حضر	بلدية الإسماعيلية	حكومي	٣٥٨	١١٩
٢٦	حي ثالث	حضر	نادي الطرق والكباري	حكومي	٢٧٧	٩٢
٢٧	الفتنرة شرق	حضر	بلدية الفتنرة شرق	حكومي	٤٨٠	١٦٠
٢٨	م الاسماعيلية	ريف	الأمن المركزي	حكومي	٢٠٢	٦٧
٢٩	حي ثالث	حضر	نادي القضاة	حكومي	٤٨٧	١٦٢
٣٠	الفتنرة شرق	حضر	ترعة السلام	حكومي	٣٩٩	١٣٣
٣١	حي ثالث	حضر	العاملين بجامعة قناة السويس	حكومي	٨٦٦	٢٨٨
٣٢	حي اول	حضر	نادي البريد	حكومي	٣٧١	١٢٣
الإجمالي					٢٧٠٨٣	٩٠٩٥

تاريخ البيان: نوفمبر ٢٠٢٤ م

مصدر البيان: مركز معلومات /مديرية الشباب والرياضة بالإسماعيلية

****التعليق: يتضح من الجدول السابق الآتي: -**

- ١- بلغ اجمالي الأندية الخاصة التابعة لجهات ولاية حكومية او شركات او أهالي ٣٢ نادي موزعين بنسبه ٨٧% للحضر ونسبة ١٣% للريف
- ٢- اجمالي الأندية التابعة للشركات والأندية التابعة لأهالي ١١ نادي لكل منهما بنسبه ٣٤% من الاجمالي لكلاهما
- ٣- بلغ اجمالي عدد المشتركين في الأندية الخاصة ٣١٠٠١ عضو موزعين بنسبه ٩٦% للحضر ونسبه ٤% للريف

التوصيات: -

نوصي بفتح نوادي في باقي المراكز والمدن لتنمية الشباب والأطفال والأهالي.

٦- الملاعب الجديدة عن ٢٠٢٤ م

عدد المستفيدين		الملاعب الجديدة			البيان	مركز/مدينة/حي
اناث	ذكور	الجهة التابعة لها	النوع	العدد		
لا يوجد						م.م الاسماعيلية
					حضر ريف	ابو صوير
					حضر ريف	م.م القصاصين
					حضر ريف	م.م التل الكبير
					حضر ريف	فايد
					حضر ريف	م.م القنطرة غرب
					حضر ريف	م.م القنطرة شرق

تاريخ البيان: نوفمبر ٢٠٢٤ م

مصدر البيان: مركز معلومات /مديرية الشباب والرياضة بالإسماعيلية

قطاع

** الثقافة **

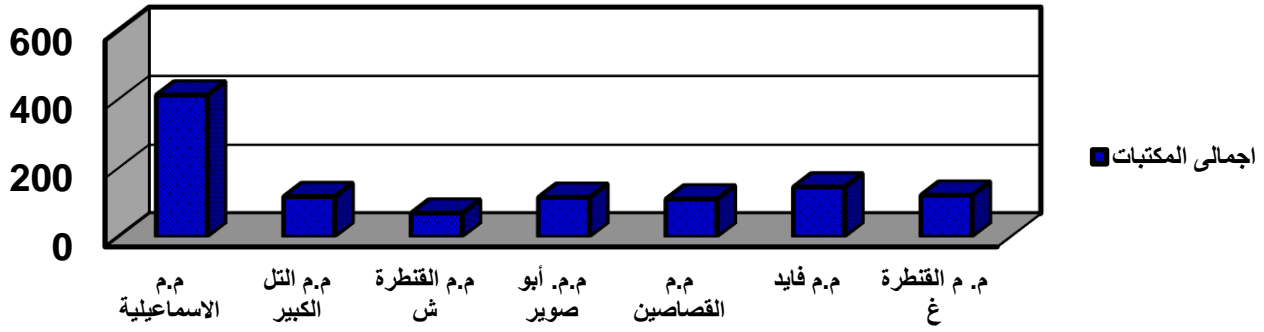
١ - المنشآت الثقافية بالمحافظة :-

إجمالي	عدد المكتبات التي تمتلك حاسب آلي				المكتبات					بيت الثقافة		قصر الثقافة	البيان	مركز / مدينة / حي
	مناخف أثرية	مسرح	دور سينما	إجمالي	مدارس	مراكز الشباب	أكاديمية	متخصصة	عامة	عدد قصور / بيوت الثقافة التي تمتلك حاسب آلي	الثقافة			
291	2	5	3	0	279	269	7	0	3	1	1	1	حضر	مركز / مدينة / حي
135	1	0	0	0	133	118	13	0	2	0	1	0	ريف	الاسماعيلية م.م
42	0	0	0	0	41	37	3	0	1	1	1	0	حضر	م.م التل الكبير
76	0	0	0	0	76	65	11	0	0	0	0	0	ريف	القنطرة شرق
37	0	1	0	0	34	31	2	0	1	0	2	0	حضر	ريف
35	0	0	0	0	35	32	3	0	0	0	0	0	ريف	أبو صوير
22	0	0	0	0	22	21	0	0	1	0	0	0	حضر	ريف
93	0	0	0	0	93	83	9	0	1	0	0	0	ريف	القصاصين
20	0	0	0	0	20	19	0	0	1	0	0	0	حضر	ريف
99	0	0	0	0	99	85	14	0	0	0	0	0	ريف	فايد
45	0	0	0	0	45	44	1	0	0	0	0	0	حضر	ريف
100	0	0	0	0	100	84	16	0	0	0	0	0	ريف	القنطرة غرب
31	0	0	0	0	31	30	1	0	0	0	0	0	حضر	ريف
90	0	0	0	0	90	82	7	0	1	0	0	0	ريف	الإجمالي
488	2	6	3	0	472	451	14	0	7	2	4	1	حضر	ريف
628	1	0	0	0	626	549	73	0	4	0	1	0	ريف	اجمالي
1116	3	6	3	0	1098	1000	87	0	11	2	5	1	اجمالي	

تاريخ البيان: نوفمبر ٢٠٢٤ م

مصدر البيان: قصر الثقافة الاسماعيلية

اجمالي عدد المكتبات الموجودة في المحافظة



**التعليق: يتضح من الجدول السابق الآتي:-

- ١- بلغ اجمالي اعداد المنشآت الثقافية على مستوى المحافظة حتى نوفمبر ٢٠٢٤ م على نحو ١١٦ منشأة تنوعت الي:
 - ٢- قصور ثقافة باجمالي عدد بلغ (١) قصر ثقافة وهو منحصر في الحضر بمدينة الإسماعيلية
 - ٣- بيوت ثقافة باجمالي عدد بلغ (٥) بيوت ثقافة موزعة بنسبة بلغت نحو ٨٠% في الحضر والي نسبة بلغت نحو ٢٠% في الريف، وبلغت نسبة بيوت الثقافة التي بها حاسب الي نحو ٤٠% من اجمالي بيوت الثقافة على مستوى المحافظة.
 - ٤- مكتبات عامة باجمالي عدد بلغ (١١) مكتبة عامة موزعين بنسبة نحو ٦٣% في الحضر والي نسبة بلغت نحو ٣٧% في الريف
 - ٥- مكتبات بمراكز الشباب باجمالي عدد بلغ (٨٧) مكتبة بمراكز الشباب موزعة بنسبة بلغت نحو ١٦% في الحضر والي نسبة بلغت نحو ٨٤% لريف
 - ٦- مكتبات بالمدارس باجمالي عدد بلغ (١٠٠٠) مكتبة/ مدرسة على مستوى المحافظة.
 - ٧- دور سينما باجمالي عدد بلغ (٣) دار سينما وهي منحصر في الحضر بمدينة الإسماعيلية
 - ٨- مسارح باجمالي عدد بلغ (٦) مسرح وهي منحصرة في الحضر بمركز ومدينة القنطرة شرق.
 - ٩- متاحف اثرية باجمالي عدد بلغ (٣) متحف وهو منحصر في الحضر بمدينة الإسماعيلية
- التوصيات:-

العمل على تطوير المكتبات العامة وتحويلها الي منصات ثقافية بمفهوم اجتماعي شامل وحديث تلتقي فيه انماط الابداع الثقافي كافة ويجد فيه الافراد من مختلف شرائح المجتمع ما يمنحهم المعرفة

٢- المنشآت الثقافية المزودة بحواسيب آلية:

م	مركز/ مدينة/ حي	البيان	اسم المنشأة	عدد القاعات المجهزة بالحاسب الآلي	عدد الحواسيب الآلية	الخدمات التي تقدمها		
						نسخ	إنترنت	تدريب
١	م.م الإسماعيلية	حضر	قصر ثقافة الإسماعيلية	٤	١٦	√	√	√
-	-	ريف	-	-	-	-	-	-
٢	م.م التل الكبير	حضر	-	-	-	-	-	-
-	-	ريف	-	-	-	-	-	-
٣	م.م القنطرة شرق	حضر	-	-	-	-	-	-
-	-	ريف	-	-	-	-	-	-
٤	م.م ابوصوير	حضر	-	-	-	-	-	-
-	-	ريف	-	-	-	-	-	-
٥	م.م القصاصين	حضر	-	-	-	-	-	-
-	-	ريف	-	-	-	-	-	-
٦	م.م فايد	حضر	-	-	-	-	-	-
-	-	ريف	-	-	-	-	-	-
٧	م.م القنطرة غرب	حضر	-	-	-	-	-	-
-	-	ريف	مكتبة علي الراعي	١	١	√	-	-

تاريخ البيان: نوفمبر ٢٠٢٤ م

مصدر البيان: قصر الثقافة الإسماعيلية

*التعليق: يتضح من الجدول السابق الآتي: -

١- إجمالي عدد المنشآت الثقافية المزودة بحواسيب آلية على مستوى المحافظة بلغ ٢ منشأة وهي موزعة الي نسبه بلغت نحو ٥٠% من الاجمالي في الحضر ونسبه بلغت ٥٠% من الريف.

٢- إجمالي عدد الحواسيب الآلية في المنشآت الثقافية ١٧ حاسب الي.

التوصيات: -

١- ضرورة وضع استراتيجية للتحويل الرقمي للمنشآت الثقافية وعدم الاقتصار على وجود حواسيب آلية فقط.



مع القانون

الوقائع المصرية - العدد ١٨٦ تابع (أ) فى ١٦ أغسطس سنة ٢٠١٧ ٩

إجراءات ومستندات طلب الترخيص

مادة (١٢)

يقوم صاحب الشأن بإخطار الجهة الإدارية المختصة ورقياً أو إلكترونياً، على النموذج المُعد لهذا الغرض بتشغيل المنشأة الصناعية ، وإقراره من خلال هذا النموذج باستيفاء كافة الاشتراطات المطلوبة لممارسة النشاط وتكون كافة البيانات الواردة بهذا النموذج والمستندات المرفقة به على مسئولية صاحب المنشأة ، وفى جميع الأحوال سواء كان تقديم الطلب باليد أو إلكترونياً أو عن طريق البريد المسجل بعلم الوصول أو عن طريق شركات شحن الطرود البريدية ، يجب أن يكون الطلب مرفقاً به أصول المستندات التالية أو صورة طبق الأصل منها :

- ١ - مستخرج حديث من السجل التجارى .
- ٢ - ما يفيد سداد الرسوم المقررة لإصدار الترخيص والحصول على نسخة معتمدة من دليل ممارسة النشاط الصناعى .
- ٣ - سند حيازة الأرض أو المبنى سواء كان عقد ملكية أو عقد إيجار أو عقد انتفاع .

إصدار الترخيص

مادة (١٣)

تلتزم الجهة الإدارية المختصة باستلام نموذج الإخطار ومنح صاحب الشأن فى ذات اليوم صورة طبق الأصل من نموذج الإخطار مهوراً بخاتمها ، وذلك بعد التأكد من استيفاء المستندات المطلوبة ، ويكون ذلك بمثابة ترخيص غير محدد المدة منتج لكافة آثاره .

تحديد المعاينة

مادة (١٤)

تلتزم الجهة الإدارية المختصة بالقيام بمعاينة المنشأة خلال مدة لا تتجاوز تسعين يوماً من تاريخ تلقى الإخطار المشار إليه فى المادة السابقة .
وتستثنى المنشأة من المعاينة فى حال تقديمها شهادة اعتماد من مكتب اعتماد مسجل لدى الجهة الإدارية المختصة تفيد استيفاءها للاشتراطات اللازمة لممارسة النشاط .

١٠. الوقائع المصرية - العدد ١٨٦ تابع (أ) فى ١٦ أغسطس سنة ٢٠١٧

(الفصل الثالث)

نظام الترخيص المسبق

نطاق السريان

مادة (١٥)

يسرى نظام الترخيص المسبق على كافة المنشآت وملحقاتها الواردة بالجدول المرفق باللائحة .

إجراءات ومستندات طلب الترخيص

مادة (١٦)

يتقدم صاحب الشأن إلى الجهة الإدارية المختصة بطلب الحصول على الترخيص اللازم لمباشرة النشاط ويكون تقديم الطلب ورقياً أو إلكترونياً على النموذج المعد لهذا الغرض ، والذي يقر من خلاله باستيفاء الاشتراطات المطلوبة . وتكون كافة البيانات الواردة بهذا النموذج والمستندات المرفقة به على مسئولية صاحب الشأن . وفى جميع الأحوال سواء كان تقديم الطلب باليد أو إلكترونياً أو البريد المسجل بعلم الوصول أو عن طريق شركات شحن الطرود البريدية ، يجب أن يكون مصحوباً به أصول المستندات التالية أو صورة طبق الأصل منها :

١ - مستخرج حديث من السجل التجارى .

٢ - ما يفيد سداد الرسوم المقررة لإصدار الترخيص والحصول على نسخة معتمدة من دليل ممارسة النشاط الصناعى .

٣ - سند حيازة الأرض أو المبنى سواء كان عقد ملكية أو عقد إيجار أو عقد انتفاع .

تحديد المعاينة

مادة (١٧)

تلتزم الجهة الإدارية المختصة باستلام طلب الترخيص وإعطاء صاحب الشأن ما يفيد الاستلام .

الوقائع المصرية - العدد ١٨٦ تابع (أ) في ١٦ أغسطس سنة ٢٠١٧ ١١

وتتولى الجهة الإدارية المختصة إبداء رأيها فى استيفاء الطلب للمستندات المطلوبة خلال مدة لا تتجاوز أربعة عشر يوماً من تاريخ تقديمه .
وللجهة الإدارية المختصة إجراء معاينة للمنشأة قبل البت فى طلب الترخيص ،
وتستثنى المنشأة من المعاينة فى حال تقديمها شهادة اعتماد من مكتب اعتماد مسجل لدى الجهة الإدارية المختصة تفيد استيفاءها للاشتراطات اللازمة لممارسة النشاط .

إصدار الترخيص حال الاستيفاء

مادة (١٨)

فى حالة استيفاء طلب منح الترخيص للمستندات المطلوبة ، تلتزم الجهة الإدارية المختصة بالبت فى الطلب خلال مدة لا تتجاوز ثلاثين يوماً من تاريخ تقديمه ، وبعد التأكد من استيفاء الاشتراطات اللازمة لممارسة النشاط الصناعى ، ويتم تسليم الترخيص للمنشأة بالوسيلة التى تحددها عند ملء نموذج طلب الترخيص .

إصدار الترخيص حال عدم الاستيفاء

مادة (١٩)

فى حالة عدم استيفاء المنشأة الصناعية لبعض المستندات أو البيانات المطلوبة أو عدم مطابقتها لما لدى الجهة الإدارية المختصة ، يتعين إعلان المنشأة بخطاب موصى عليه مصحوباً بعلم الوصول خلال مدة لا تتجاوز واحداً وعشرين يوماً من تاريخ تقديم الطلب بما يلزم استيفاؤه من بيانات ومستندات ، وفى حالة قيام المنشأة بموافاة الجهة الإدارية المختصة بالاستيفاءات المطلوبة ، يتعين عليها القيام بالمعاينة ومنح الترخيص للمنشأة خلال مدة لا تتجاوز أربعة عشر يوماً من تاريخ الاستيفاء .

رفض منح الترخيص

مادة (٢٠)

فى حالة رفض منح الترخيص ، يجب أن يكون قرار الرفض مسبباً ، وتعلن به المنشأة الصناعية بخطاب موصى عليه مصحوباً بعلم الوصول خلال أربعة عشر يوماً من تاريخ صدوره .



المكتبة

التزويد

دراسات وابحاث

- اسم الدراسة: جهود مكافحة الإرهاب في مصر والعالم العربي
- اسم المؤلف: سمية السيد
- تتناول الدراسة:

لم تعد ظاهرة الإرهاب مشكلة ذات حساسية لدولة يعينها او لمجموعه دول وانما صارت مشكلة للعالم كله ومنها التجربة والرؤية المصرية ونجاح التجربة المصرية في مواجهة الإرهاب وادراك البعد الخارجي للإرهاب والدعوة الي مؤتمر لأبرام اتفاقية دولية لمكافحة الإرهاب والاستراتيجية العربية

كتاب الشهر

اسم الكتاب: مجلس الدولة (قاضي المشروعية المساواة والحرية)

اسم المؤلف: مجدي الجرحى

يتناول الكتاب:

التعريف بمجلس الدولة وأعضاء مجلس الدولة وشروط التعيين في مجلس الدولة والدرجات الوظيفية لأعضائه والضمانات المقررة لأعضاء مجلس الدولة وأقسامه واختصاصاته ومبدأ المساواة في الإسلام والمواثيق والساتير المصرية ومبدأ المساواة في فضاء مجلس الدولة والحربة البدنية وحرية الملس وحرية الإقامة وحرية الانتقال والسفر وقرارة الاعتقال والتعويض عنها ومجلس الدولة وحرية العقيدة وحرية الصحافة والنشر ونصوص الدستور الخاصة بالسلطة القضائية والمحكمة الدستورية

قرأت لك:

اسم الكتاب: تعليم البرنامج Visual FoxPro

اسم المؤلف: سوزان ربير وروبرت كولينك

يتناول الكتاب:

لمحة عامة عن برنامج فوكسبرو وانشاء الجداول وتعديلها والعمل على الجداول والحقول واصول الاستلام وتصميم التقارير وطباعتها ومزايا الاستعلام المحسنة وتصميم التقرير المحسن وتوليد الرسوم البريدية

موضوعات البث الانتقائي

الموضوع	الجهة المرسل إليها
مجلس الدولة قاضي المشروعية المساواة والحرية	الشؤون القانونية مكتب مفوض الدولة
Visual FoxPro	الحاسب الالى

اسهامات المركز

إدارة النشر

- صدر عدد جديد من النشرة الشهرية للمعلومات عن شهر نوفمبر ٢٠٢٤م متضمنة القطاعات الآتية (قطاع التعليم العام والفني - قطاع التعليم الازهري - قطاع الشباب والرياضة - قطاع الثقافة) هذا إلى جانب الأبواب الثابتة التي تتضمنها النشرة شهرياً.
- تتولى إدارة النشر إعداد بعض الأبواب الهامة بالنشرة الشهرية مثل (مع القانون - الاجتماعات واللقاءات الخاصة بالسيد / المحافظ - النشاط الإعلامي للسيد/ المحافظ واستقبال سيادته لضيوف المحافظة من كبار رجال الدولة والمسئولين وتفقد سيادته لمواقع العمل المختلفة بدائرة المحافظة بالإضافة الى الموضوعات الاختيارية).
- إعداد الردود على المكاتبات الواردة للإدارة من مختلف الجهات والمسئولين ومتخذي القرار.
- اعداد الرسومات البيانية لجميع قطاعات النشرة

إدارة التوثيق والمكتبة

- تجهيز فقرة مع القانون لأدراجها بالنشرة.
- تسجيل النشرات والدوريات والمجلات والمراجع والمطبوعات الواردة للمكتبة في سجلاتها الخاصة.
- تدوين نشاط المكتبة في النشرة الشهرية التي يصدرها المركز.
- اعادة الكتب والبحث عن القوانين في الجريدة والوقائع المصرية.
- استقبال وارشفة قرارات المحافظ اليومية لإدراجها بقاعدة البيانات الخاصة بها.
- تنفيذ التكاليفات الطارئة الواردة من مركز المعلومات ودعم القرار بمجلس الوزراء وتجهيز الردود وارسالها.

إدارة الإحصاء

- تم طباعة نماذج قطاعات نشرة شهر نوفمبر و نماذج التعدييات و الازالات وارسالها لكافة المراكز والمدن والاحياء ومديريات الخدمات على مستوى المحافظة لاستيفاء بياناتها
- تجميع بيانات النشرة الشهرية من خلال التواصل مع المديريات و الأحياء و المراكز و المدن بمحافظة الإسماعيلية لاستيفاء كافة البيانات الخاصة بأعداد النشرة الشهرية .
- تم تحديث بيان القطاعات التالية (قطاع التنظيم والإدارة - قطاع القوي العاملة وتشغيل الشباب – قطاع الشؤون الاجتماعية) على مستوى محافظة الإسماعيلية من خلال التواصل مع الجهات مصدر البيان بمحافظة الاسماعيلية
- تم اعداد الجداول و التعليقات والمؤشرات الاحصائية لقطاعات التعليم العام والفني والتعليم الازهري و الشباب والرياضة و الثقافة بنشرة شهر نوفمبر ٢٠٢٤ م
- تم تجميع استمارات التعدييات و الازالات من المراكز والمدن و الاحياء على مستوى المحافظة لاعداد بيان التعدييات و الإزالات على أملاك الدولة الشهري.

إدارة الحاسب الآلي

- تجميع استمارات رخص المباني للمراكز والمدن على مستوى المحافظة وادخالها بقاعدة بيانات رخص المباني الخاصة بمجلس الوزراء.
- تجميع وتنسيق وطباعة بيان تقييم رؤساء المراكز والمدن على مستوى المراكز والمدن بمحافظة الاسماعيلية إسبوعياً ويتم تسليمه لمكتب السيد نائب المحافظ.
- اعداد ملف إنجازات المحافظة الشهرية لكافة القطاعات وذلك لارساله لوزارة التنمية المحلية.
- المتابعة المستمرة لشبكة الانترنت الخاصة بمركز المعلومات.
- اعداد ملف الإنجازات الشهرية الخاص بمركز معلومات مجلس الوزراء وارساله.
- اعداد ملف المشاكل التشغيلية وارسالها لمركز معلومات مجلس الوزراء.
- اعداد فقرة الاخبار الإعلامية لادراجها في النشرة الشهرية للمركز.
- المشاركة في تجميع وتحليل قطاعات النشرة الشهرية.
- اعداد ملف التقرير الشامل الشهري الخاص بإنجازات المديريات لمختلف القطاعات وذلك لإرساله الى رئاسة الجمهورية.

